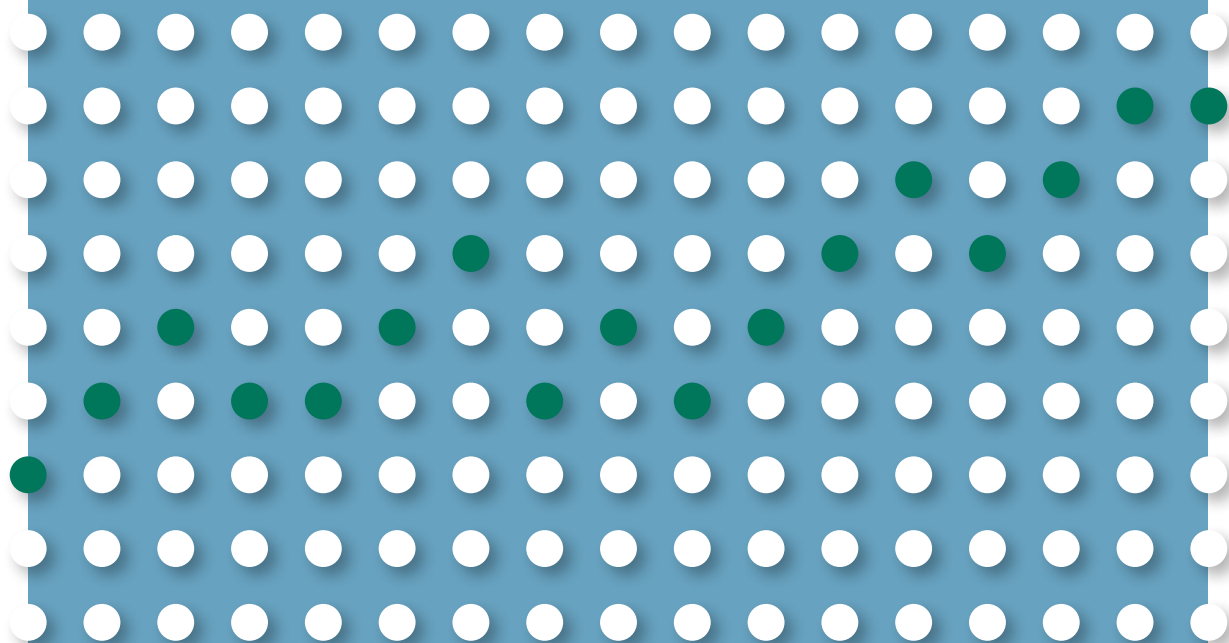


# Lääkärit Suomessa Physicians in Finland



Tilastotietoja lääkäreistä ja terveydenhuollosta 2011  
Statistics on physicians and the health care system

Lääkärit Suomessa  
Tilastotietoja lääkäreistä ja terveydenhuollosta

Julkaisija  
Suomen Lääkäriliitto  
Mäkelänkatu 2,  
PL 49, 00501 Helsinki  
Puhelin 09-393 091  
Faksi 09-393 0794

laakariliitto@fimnet.fi

www.laakariliitto.fi

Sisällöntuotanto  
Piitu Parmanne, tutkija  
Juho Ruskoaho, tutkija  
Jukka Vänskä, tutkimuspäällikkö

Toimitus  
Paula Launonen  
Juttusampo

Graafinen suunnittelu  
Workshop Päiviä Oy

Graafit  
Heikki Päiviä

ISBN 978-951-9433-60-8 (painettu)

ISBN 978-951-9433-61-5 (verkkojulkaisu)

Paino  
Aksidenssi Oy  
Helsinki 8/2011

Physicians in Finland  
Statistics on physicians and the health care system

Publisher  
The Finnish Medical Association  
Mäkelänkatu 2,  
P.O. Box 49, FI-00501 Helsinki  
Tel. +358-9-393 091  
Fax +358-9-393 0794

fma@fimnet.fi

www.medassoc.fi

Content production  
Piitu Parmanne, Researcher  
Juho Ruskoaho, Researcher  
Jukka Vänskä, Research chief

Managing editor  
Paula Launonen  
Juttusampo

Layout  
Workshop Päiviä Oy

Graphs  
Heikki Päiviä

ISBN 978-951-9433-60-8 (print)

ISBN 978-951-9433-61-5 (online)

Printing house  
Aksidenssi Oy  
Helsinki 8/2011

## Sisältö Contents

Esipuhe Foreword	4
Lääkärikunta kasvanut, isot alueelliset erot Number of physicians has increased, major regional differences	7
Jatkuvaa osaamisen kehittämistä Continuous development of professional skills	13
Lääkärit työssä Physicians at work	21
Tulevaisuuden haasteena erikoislääkärien riittävyys Future challenges: ensuring a sufficient number of specialists	31
Perusterveydenhuoltoa ja erikoissairaanhoidoa Primary care and specialist health care	37
Palkat vaihtelevat työnantajan ja tehtävän mukaan Salaries vary depending on employers and tasks	47

## Tuhti annos suomalaista terveydenhuoltoa

Lääkärit Suomessa -tilastojulkaisu antaa kokonaiskuvan suomalaisesta terveydenhuollosta ja sen kehitystrendeistä. Julkaisu toteuttaa osaltaan Suomen Lääkäriliiton strategiaa, jossa asiantuntija- ja ammattijärjestön tehtäväksi määritellään hyödyn tuottaminen jäsenilleen sekä keskeisille sidosryhmille.

Lääkäriliitolla on pitkät perinteet lääkärin määrää, työhön sijoittumista ja sosiodemografisia taustoja koskevien tietojen tuottajana. Jotta lääkärin toiminta ja rooli asettuisivat oikein yhteiskunnan koko kuvaan, tarvitaan tietoa myös terveydenhuollon rakenteista ja rahoituksesta.

Lääkäriliiton tutkimustiimi tarttui haasteeseen ja keräsi Lääkärit Suomessa -julkaisuun muiden muassa Tilastokeskuksen, Terveyden ja hyvinvoinnin laitoksen sekä Kelan tuottamia tietoja. Samalla uudistimme omia tilastoluokituksiamme. Valitettavasti tämä katkaisee joitakin vakiintuneita aikasarjoja. Toisaalta uudet luokitukset antavat aiempaa tarkemman kuvan esimerkiksi lääkärin työhön sijoittumisen nykytilanteesta.

Tilastot on jaettu kuuteen aihealueeseen: lääkärin määrä, koulutus, työhön sijoittuminen, työvoimaennusteet, terveydenhuolto ja palkkaus. Julkaisun kaksikielisyys palvelee kansainvälistyvää lääkärikuntaa ja ulkomaisia yhteistyökumppaneita. Lääkärit Suomessa -julkaisun sähköinen versio löytyy Lääkäriliiton nettisivuilta.

Suomen Lääkäriliiton toiminta perustuu tutkimukseen ja tietoon, joten jatkossakin satsaamme laadukkaaseen ja kattavaan tilastointiin. Toivon, että Lääkärit Suomessa tarjoaa tukevan pohjan laajalle yhteistyölle suomalaisen terveydenhuollon edelleen kehittämiseksi.

Helsinki 19.8.2011

Jukka Vänskä  
tutkimuspäällikkö  
Suomen Lääkäriliitto

## A good dose of Finnish health care

The statistical publication Physicians in Finland provides an overall view of the Finnish health care system and its development. The publication is part of the Finnish Medical Association's strategy, which states that the main task of this expert and professional organisation is to work for the benefit of its members and key interest groups.

The Finnish Medical Association has a long history of generating information on physicians: their numbers, employment and sociodemographic background. To ensure that information on the work and role of physicians is placed in a realistic societal context, information on health care system structures and health care funding is also required.

The Finnish Medical Association's research team has risen to the challenge and produced Physicians in Finland using information produced by Statistics Finland, the National Institute for Health and Welfare, the Finnish Social Insurance Institution and others. We have also revised some statistical classifications. In some cases, this unfortunately breaks established time series. On the other hand, the new classifications provide a more detailed view of matters such as physicians' employment situation today.

The statistics have been grouped under six categories: the number of physicians, their education, their employment situation, future workforce estimates, the health care system, and salaries. The publication is bilingual to meet the needs of the increasingly international medical profession and foreign collaboration partners. An electronic version of Physicians in Finland will be available at the Finnish Medical Association's website.

The Finnish Medical Association's activities are based on research and scientific evidence, and we will therefore continue to put great emphasis on producing extensive, high-quality statistics. I hope that Physicians in Finland will provide a strong base for extensive collaboration for the continued development of the Finnish health care system.

Helsinki 19.8.2011

Jukka Vänskä  
Research chief  
Finnish Medical Association



## Lääkärikunta kasvanut, isot alueelliset erot

### Number of physicians has increased, major regional differences

Määrä lähes kymmenkertaistunut 50 vuodessa.

Ammatti on naisistunut.

Neljäsosa työikäisistä on yli 55-vuotiaita.

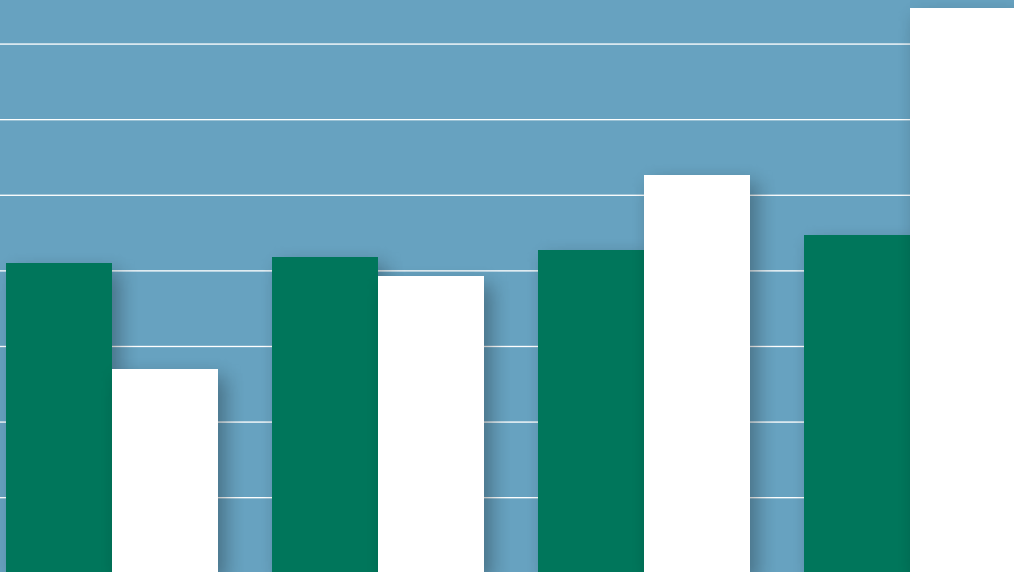
Kainuussa on 2 ja Pohjois-Savossa 5 lääkäriä tuhatta asukasta kohti.

The number of physicians has increased almost tenfold over the past 50 years.

The proportion of women has grown.

One in four working-age physicians is aged over 55.

For each 1,000 inhabitants, there are 2 physicians in Kainuu and 5 in Pohjois-Savo.

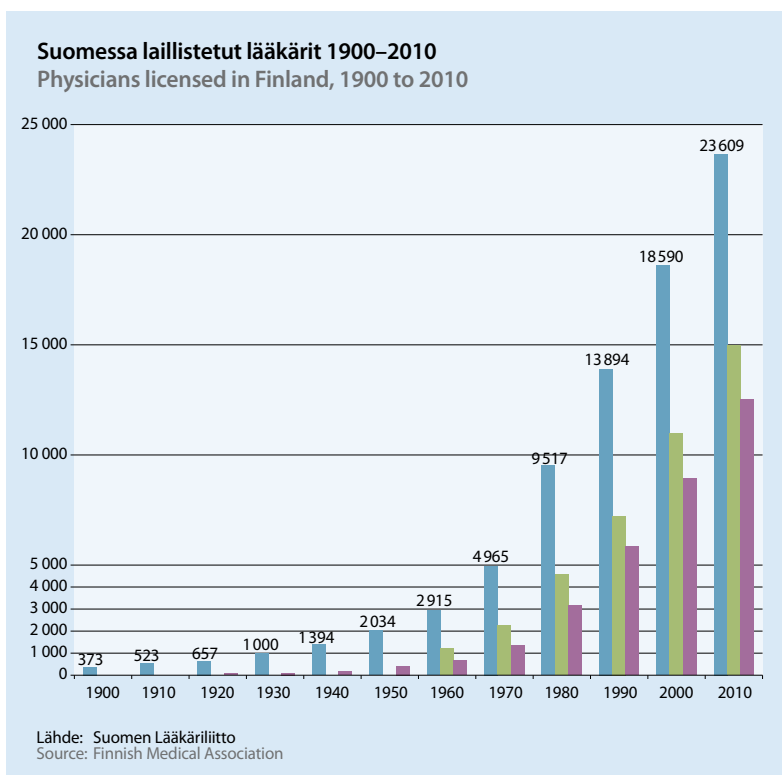


Kuvio 1 | Figure 1

Viime vuosisadan alussa lääkärit olivat enimmäkseen miehiä. Vuonna 2010 ammattikunnasta yli puolet oli naisia.

In the early 20th century, the majority of physicians were male. In 2010, more than half were female.

- Laillistetut lääkärit  
Licensed physicians
- Erikoislääkärit  
Specialists
- Naislääkärit  
Female physicians

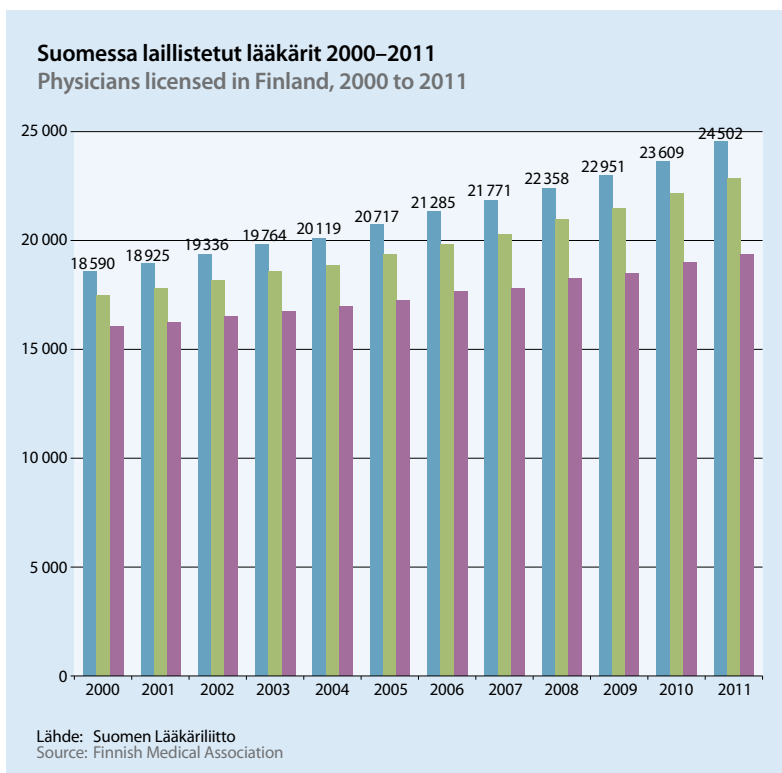


Kuvio 2 | Figure 2

Lääkärikunnan kasvu on jatkunut tasaisena viimeiset kymmenen vuotta.

The number of physicians has grown steadily over the past decade.

- Laillistetut lääkärit  
Licensed physicians
- Maassa asuvat lääkärit  
Physicians resident in Finland
- Työikäiset lääkärit  
Working-age physicians

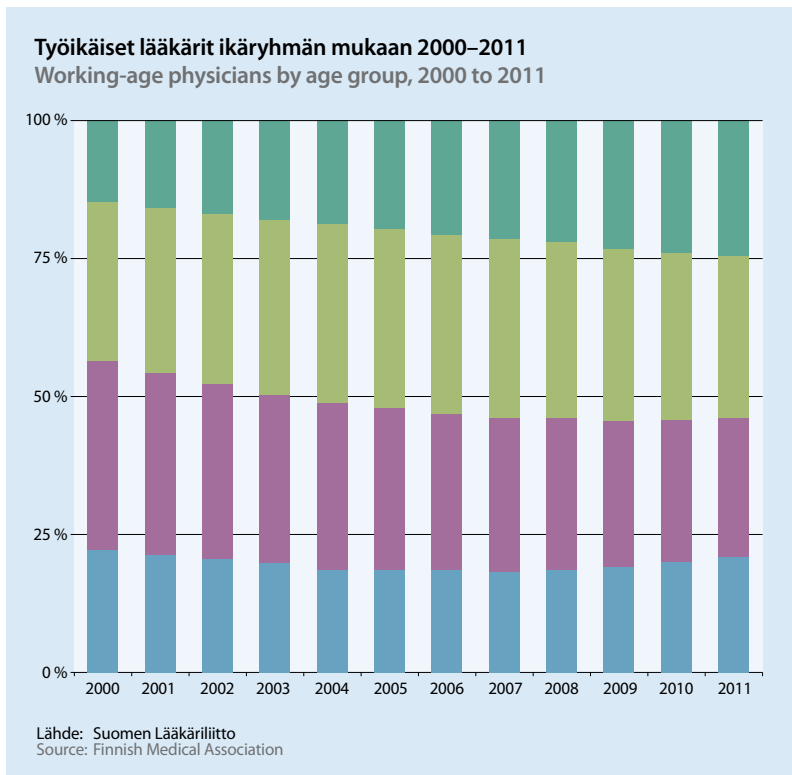


Kuvio 3 | Figure 3

Lääkärikunta ikääntyy. Yli 55-vuotiaiden osuus on kaksinkertaistunut vuodesta 2000.

The medical profession is ageing. The proportion of those over 55 has doubled since 2000.

- 55–64
- 45–54
- 35–44
- –34

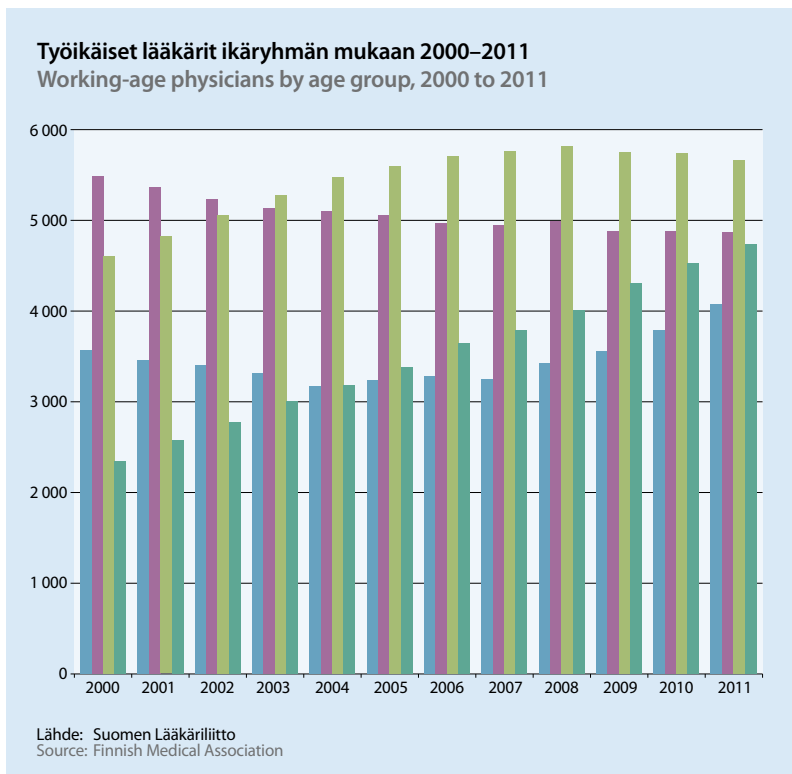


Kuvio 4 | Figure 4

Nuorten lääkärin määrä on kasvussa.

The number of young physicians is increasing.

- 55–64
- 45–54
- 35–44
- –34

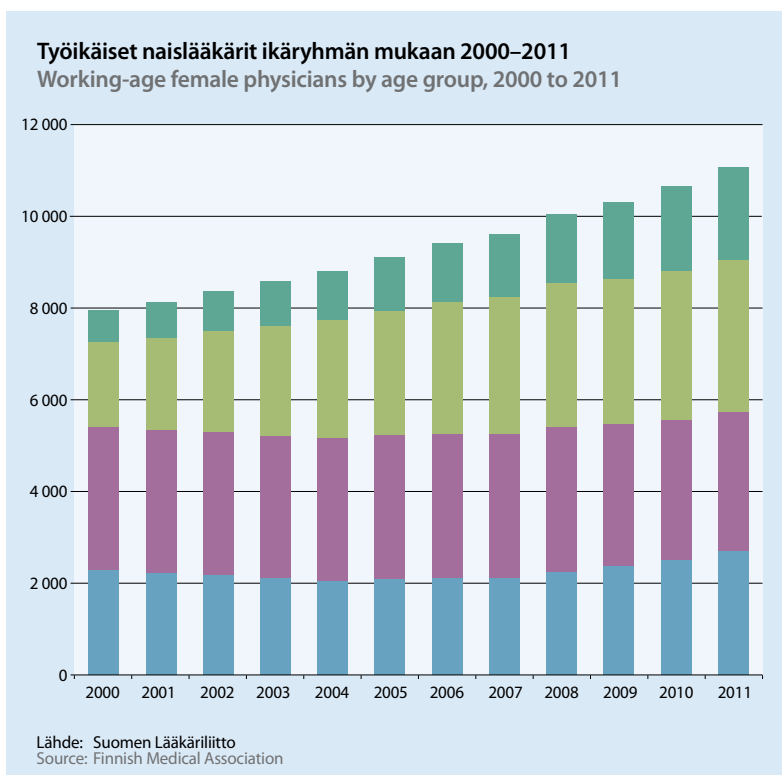


Kuvio 5 | Figure 5

Lääkäreistä 57 prosenttia on naisia.

Fifty-seven percent of physicians are female.

- 55–64
- 45–54
- 35–44
- –34

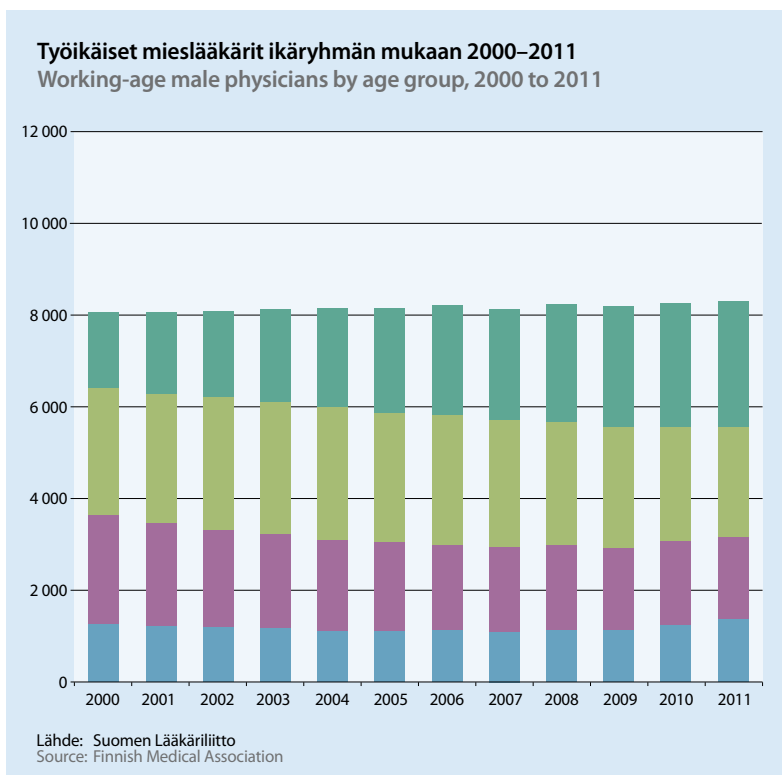


Kuvio 6 | Figure 6

Mieslääkärien määrä on pysynyt samalla tasolla vuodesta 2000.

The number of male physicians has remained unchanged since 2000.

- 55–64
- 45–54
- 35–44
- –34



Lähes kolmasosa työskentelee  
pääkaupunkiseudulla.

Almost one in three works  
in the Helsinki region.

**Taulukko 1 Työikäiset lääkärit sairaanhoitopiirin ja erityisvastuualueen mukaan vuosina 2000-2011**  
Table 1 Working-age physicians by hospital district and expert responsibility area, 2000 to 2011

Sairaanhoitopiiri / Erityisvastuualue (Erva) Hospital district / Expert responsibility area (ERA)	2000	2001	2002	2003	2004	2005	2006	2007	2008	2009	2010	2011
Helsinki ja Uusimaa	5 529	5 635	5 755	5 849	5 920	6 025	6 115	6 153	6 340	6 363	6 534	6 644
Kymenlaakso	352	349	345	341	341	360	362	350	369	357	362	367
Etelä-Karjala	282	270	276	284	278	284	283	284	287	284	294	305
<b>HYKS Erva yhteensä HUCH ERA, total</b>	<b>6 163</b>	<b>6 254</b>	<b>6 376</b>	<b>6 474</b>	<b>6 539</b>	<b>6 669</b>	<b>6 760</b>	<b>6 787</b>	<b>6 996</b>	<b>7 004</b>	<b>7 190</b>	<b>7 316</b>
Varsinais-Suomi	1 781	1 814	1 846	1 880	1 904	1 925	1 954	1 969	2 010	2 045	2 068	2 124
Satakunta	463	455	463	467	472	468	480	467	477	479	496	502
<b>TYKS Erva yhteensä TUCH ERA, total</b>	<b>2 244</b>	<b>2 269</b>	<b>2 309</b>	<b>2 347</b>	<b>2 376</b>	<b>2 393</b>	<b>2 434</b>	<b>2 436</b>	<b>2 487</b>	<b>2 524</b>	<b>2 564</b>	<b>2 626</b>
Pirkanmaa	1 597	1 630	1 682	1 753	1 789	1 828	1 881	1 941	2 022	2 103	2 188	2 245
Kanta-Häme	339	346	353	353	374	375	386	394	411	423	422	424
Päijät-Häme	476	478	476	488	494	486	505	514	523	529	525	531
Etelä-Pohjanmaa	389	392	382	384	401	414	424	437	435	435	445	462
Vaasa	366	370	364	358	346	359	359	374	378	383	403	412
<b>TAYS Erva yhteensä TAUH ERA, total</b>	<b>3 167</b>	<b>3 216</b>	<b>3 257</b>	<b>3 336</b>	<b>3 404</b>	<b>3 462</b>	<b>3 555</b>	<b>3 660</b>	<b>3 769</b>	<b>3 873</b>	<b>3 983</b>	<b>4 074</b>
Pohjois-Savo	1 011	1 005	1 026	1 039	1 032	1 047	1 080	1 096	1 125	1 177	1 214	1 240
Keski-Suomi	582	583	606	623	649	678	701	697	707	709	706	737
Etelä-Savo	224	230	233	226	227	220	226	223	230	232	247	261
Itä-Savo	137	140	138	142	142	145	144	136	138	134	127	113
Pohjois-Karjala	355	356	345	349	354	362	360	367	390	392	401	407
<b>KYS Erva yhteensä KUH ERA, total</b>	<b>2 309</b>	<b>2 314</b>	<b>2 348</b>	<b>2 379</b>	<b>2 404</b>	<b>2 452</b>	<b>2 511</b>	<b>2 519</b>	<b>2 590</b>	<b>2 644</b>	<b>2 695</b>	<b>2 758</b>
Pohjois-Pohjanmaa	1 394	1 422	1 446	1 479	1 480	1 530	1 572	1 577	1 598	1 630	1 691	1 748
Keski-Pohjanmaa	162	154	160	150	149	159	169	166	173	173	174	177
Kainuu	162	169	163	152	163	166	167	166	175	171	155	162
Länsi-Pohja	116	114	110	110	116	119	118	119	122	120	125	122
Lappi	246	243	245	235	243	255	259	270	275	286	286	291
<b>OYS Erva yhteensä OUH ERA, total</b>	<b>2 080</b>	<b>2 102</b>	<b>2 124</b>	<b>2 126</b>	<b>2 151</b>	<b>2 229</b>	<b>2 285</b>	<b>2 298</b>	<b>2 343</b>	<b>2 380</b>	<b>2 431</b>	<b>2 500</b>
Ahvenanmaa	57	57	57	61	59	57	62	63	75	68	70	79
<b>Yhteensä Total</b>	<b>16 020</b>	<b>16 212</b>	<b>16 471</b>	<b>16 723</b>	<b>16 933</b>	<b>17 262</b>	<b>17 607</b>	<b>17 763</b>	<b>18 260</b>	<b>18 493</b>	<b>18 933</b>	<b>19 353</b>

Lähde: Suomen Lääkäriliitto  
Source: Finnish Medical Association

Kuvio 7 | Figure 7

Alueelliset erot ovat suuria. Esimerkiksi Kainuussa on vain 2 lääkäriä tuhatta asukasta kohti, kun Pohjois-Savossa on 5 lääkäriä tuhatta asukasta kohti.

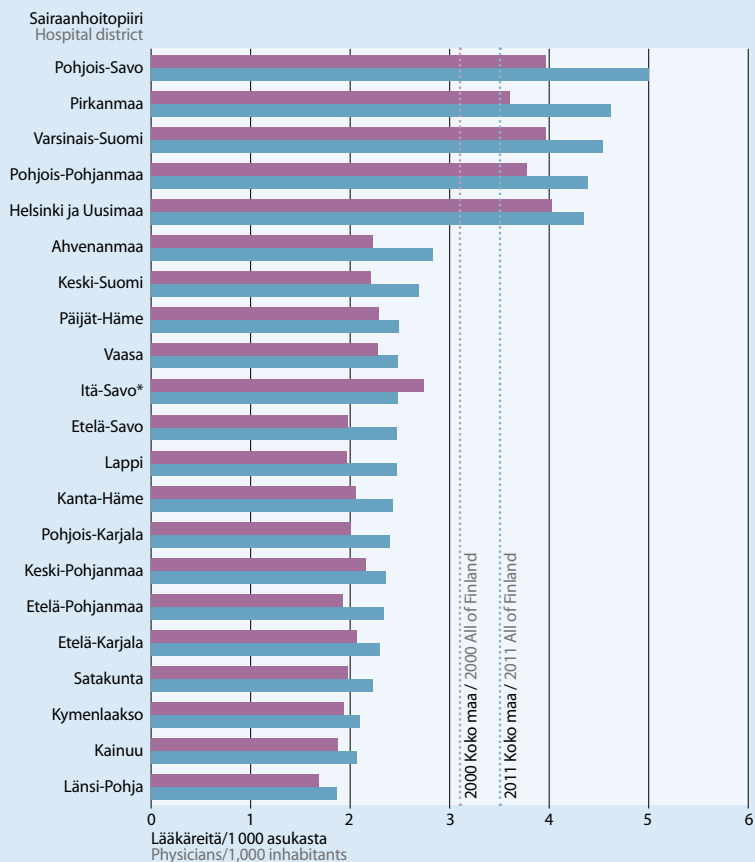
Regional variation is considerable. For instance, Kainuu only has 2 physicians per 1,000 inhabitants, while Pohjois-Savo has 5.

■ 2000  
■ 2011

\* Itä-Savosta on Parikkalan kunta siirtynyt Etelä-Karjalan sairaanhoitopiiriin vuonna 2010.

\* Parikkala municipality, previously in the Itä-Savo hospital district, is a member of the Etelä-Karjala hospital district since 2010.

**Sairaanhoitopiirissä työikäisiä lääkäreitä 1 000 asukasta kohti vuosina 2000 ja 2011**  
**Working-age physicians per 1,000 inhabitants by hospital district in 2000 and 2011**



Lähde: Suomen Lääkäriliitto ja Tilastokeskus  
 Source: Finnish Medical Association and Statistics Finland

## Jatkuvaa osaamisen kehittämistä Continuous development of professional skills

Suomessa voi opiskella lääketiedettä viidessä yliopistossa.

Vuosittain tiedekuntiin hyväksytään yli 600 opiskelijaa.

Yleislääketieteeseen erikoistuneita lääkäreitä on lähes 2 400.

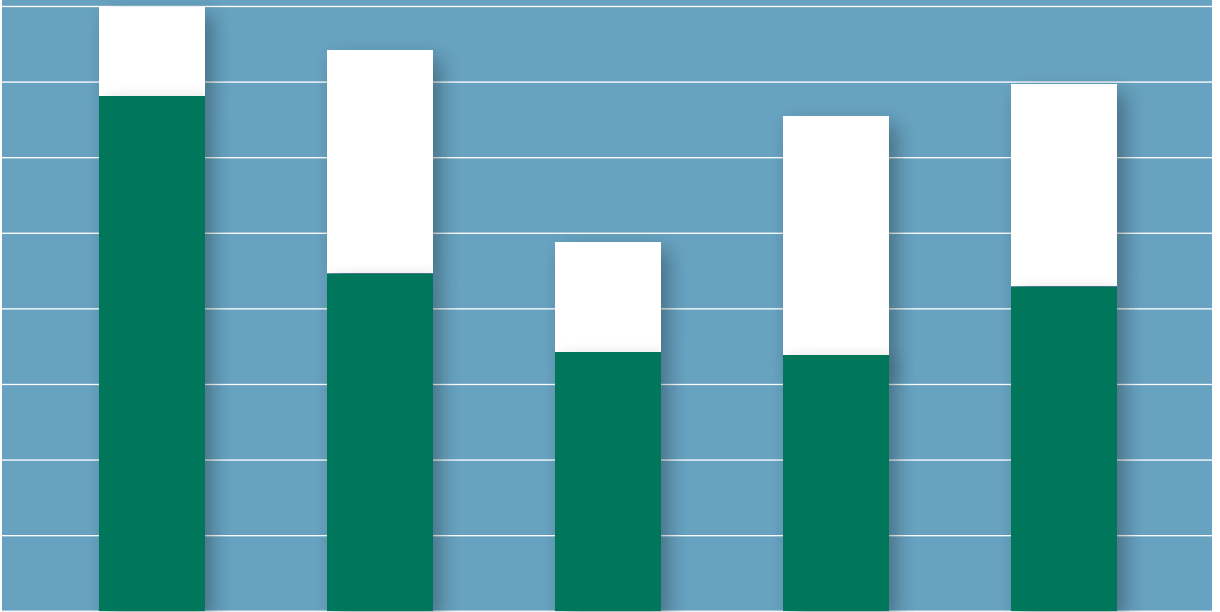
Foniatreja eli puhe- ja äänihäiriöiden erikoisläkäreitä on 24.

Five Finnish universities teach medicine.

Medical faculties admit more than 600 students annually.

There are almost 2,400 specialists in General Practice.

Specialists in Phoniatics (treating speech and voice disorders) total 24.



Kuvio 8 | Figure 8

Lääketiedettä voi opiskella viidessä yliopistossa. Opiskelumotivaatio on hyvä, ja keskeyttäminen harvinaista.

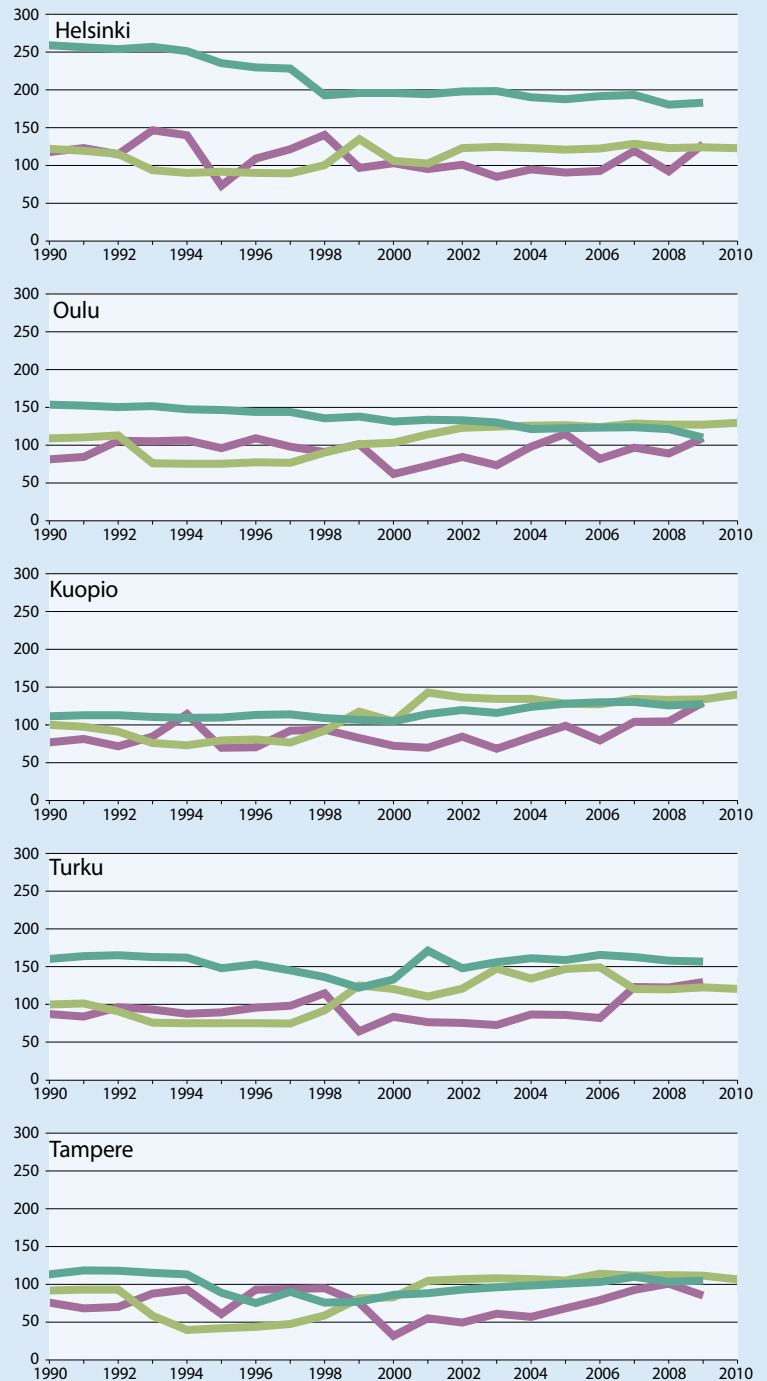
Five Finnish universities teach medicine. Students are highly motivated, and drop-out rates are low.

- Opetushenkilöstö\*  
Teaching staff\*
- Opintonsa aloittaneet  
Students starting their medical studies
- Valmistuneet  
Graduates

\*Budjettivaroin palkatun opetushenkilökunnan kalenterivuoden aikana tekemien henkilötyövuosien määrä.

\* Number of person-years of work performed by teaching staff whose salaries are covered by budget funds during the calendar year.

**Lääketieteen opinnot aloittaneet, valmistuneet ja opetushenkilöstö yliopiston mukaan 1990–2010**  
Students starting medical studies, medical graduates and teaching staff by university, 1990 to 2010



Lähde: Opetus- ja kulttuuriministeriö, KOTA-tietokanta  
Source: Ministry of Education and Culture, KOTA database

Kuvio 9 | Figure 9

Vuodesta 2002 alkaen lääketieteen opintojen aloituspaikkoja on yli 600. Opiskelijoiden määrän kasvun rinnalla opetushenkilökunta on vähentynyt vuodesta 1990 noin sadalla.

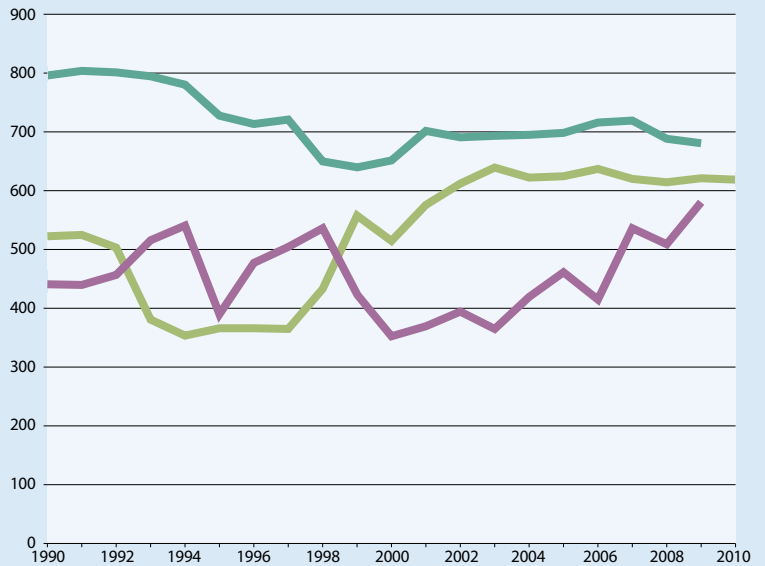
Since 2002, more than 600 students have been admitted to study medicine annually. While student numbers have increased, the number of teaching staff has fallen by about 100 since 1990.

- Opetushenkilöstö\*  
Teaching staff\*
- Opintonsa aloittaneet  
Students starting their medical studies
- Valmistuneet  
Graduates

\* Budjettivaroin palkatun opetushenkilökunnan kalenterivuoden aikana tekemien henkilötyövuosien määrä.

\* Number of person-years of work performed by teaching staff whose salaries are covered by budget funds during the calendar year.

**Lääketieteen opinnot aloittaneet, valmistuneet ja opetushenkilöstö 1990–2010 yhteensä**  
Students starting medical studies, medical graduates and teaching staff, 1990 to 2010 total



Lähde: Opetus- ja kulttuuriministeriö, KOTA-tietokanta  
Source: Ministry of Education and Culture, KOTA database

Taulukko 2 | Table 2

Helsingin yliopistossa opiskelleista lääkäreistä yli 80 prosenttia on nykyisin HYKSin alueella, minne on siirtynyt lähes viidennes muidenkin yliopistojen lääkäreistä.

More than 80% of physicians with a Helsinki University medical degree currently work in the HUCH area. Almost one in five physicians who have completed their studies elsewhere have also moved to this region.

**1990- ja 2000-luvuilla valmistuneiden lääkärien sijoittuminen 2011**  
Physicians completing their medical degrees in the 1990s and 2000s, location in 2011

Erva-alueet ERA	Yliopisto University Helsinki %	Turku %	Tampere %	Kuopio %	Oulu %	Ulkomaat % Abroad, %
HYKS Erva HUCH ERA	86,0	21,9	19,7	23,9	14,3	48,0
TYKS Erva TUCH ERA	1,7	59,5	5,6	2,8	2,3	6,2
TAYS Erva TAUH ERA	7,6	12,1	68,0	16,4	14,2	23,1
KYS Erva KUH ERA	2,8	4,5	5,3	52,8	7,6	10,7
OYS Erva OUH ERA	1,6	2,0	1,4	4,1	61,6	8,3
Ahvenanmaa Åland	0,4	0,0	0,0	0,0	0,0	3,6
Yhteensä % Total, %	100,0	100,0	100,0	100,0	100,0	100,0
Yhteensä lkm Total	2 242	1 940	1 576	1 809	1 946	1 163

Lähde: Suomen Lääkäriliitto  
Source: Finnish Medical Association

Kuvio 10 | Figure 10

Yhä useampi 2000-luvun erikoislääkäri on nainen.

In the 21st century, an increasing proportion of specialists are female.

- Miehet  
Men
- Naiset  
Women

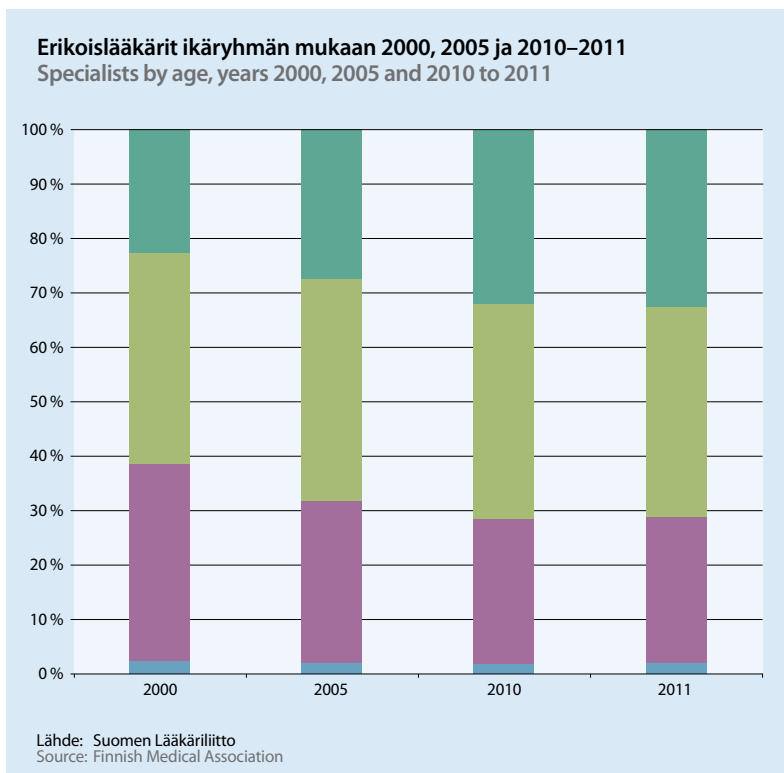


Kuvio 11 | Figure 11

Joka kolmas työkäinen erikoislääkäri on yli 55-vuotias.

One in three working-age specialists is aged over 55.

- 55–64
- 45–54
- 35–44
- –34



Suomessa on yli 11 600 erikoislääkäriä. Heistä lähes 2 400 on erikoistunut yleislääketieteeseen.

There are more than 11,600 specialists in Finland. Almost 2,400 of them have a specialist license in General Practice.

**Taulukko 3 Erikoisoikeudet työikäisillä lääkäreillä erityisvastuualueen mukaan 1.1.2011**

**Table 3 Specialist licenses of working-age physicians, by expert responsibility area. Data as of 1 January 2011**

Erikoisala Specialty	Erva-alueet / ERA		TAYS TAUH	KYS KUJ	OYS OUH	Yhteensä* Total*
	HYKS HUCH	TYKS TUCH				
Anestesiologia ja tehohoito / Anaesthesiology and Intensive Care Medicine	295	98	148	86	118	747
Endokrinologia / Endocrinology	19	7	7	7	5	45
Foniatria / Phoniatrics	12	1	2	3	6	24
Fysioterapia / Physical and Rehabilitation Medicine	68	21	30	31	27	178
Gastroenterologia / Gastroenterology	42	13	18	15	15	104
Gastroenterologinen kirurgia / Gastroenterological Surgery	92	27	56	31	25	232
Geriatría / Geriatrics	73	34	56	27	25	216
Ihotaudit ja allergologia / Dermatology and Allergology	69	27	42	27	27	192
Infektiosairaudet / Infectious Diseases	43	9	17	9	11	89
Kardiologia / Cardiology	71	21	51	43	29	215
Kuuhkosairaudet ja allergologia / Respiratory Medicine and Allergology	83	32	51	40	32	238
Kl. farmakologia ja lääkehoito / Clinical Pharmacology and Pharmacotherapy	20	8	6	2	1	37
Kl. fysiologia ja isotooppiäätieteet / Clinical Physiology and Nuclear Medicine	28	23	16	10	4	81
Kl. hematologia / Clinical Haematology	25	12	12	9	5	63
Kl. kemia / Clinical Chemistry	33	17	13	12	12	87
Kl. mikrobiologia / Clinical Microbiology	37	21	18	13	8	97
Kl. neurofysiologia / Clinical Neurophysiology	24	16	16	14	8	78
Korva-, nenä- ja kurkkutaudit / Otorhinolaryngology	118	53	64	58	49	342
Käsikirurgia / Hand Surgery	21	6	14	5	7	53
Lastenkirurgia / Paediatric Surgery	21	12	11	9	12	65
Lastenneurologia / Child Neurology	49	12	12	12	12	97
Lastenpsykiatria / Child Psychiatry	93	32	51	32	37	246
Lastentaudit / Paediatrics	239	77	120	71	85	596
Liikuntalääketiede / Sports Medicine	13	4	11	15	5	48
Naistentaudit ja synnytykset / Obstetrics and Gynaecology	235	100	131	92	89	649
Nefrologia / Nephrology	28	12	13	13	11	78
Neurokirurgia / Neurosurgery	18	8	13	13	13	65
Neurologia / Neurology	118	45	70	51	38	323
Nuorisopsykiatria / Adolescent Psychiatry	52	25	34	25	24	161
Oikeuslääketiede / Forensic Medicine	16	7	8	0	5	36
Oikeuspsykiatria / Forensic Psychiatry	16	0	14	19	1	50
Ortopedia ja traumatologia / Orthopaedics and Traumatology	171	59	111	57	48	450
Patologia / Pathology	59	26	30	20	25	160
Perinnöllisyyslääketiede / Clinical Genetics	16	5	2	2	5	30
Plastiikkakirurgia / Plastic Surgery	46	8	16	14	7	91
Psykiatria / Psychiatry	429	132	223	169	119	1077
Radiologia / Radiology	204	83	134	89	84	595
Reumatologia / Rheumatology	38	12	28	15	16	110
Silmätaudit / Ophthalmology	151	71	93	75	59	450
Sisätaudit / Internal Medicine	462	157	251	168	150	1199
Suu- ja leukakirurgia / Oral and Maxillofacial Surgery	17	1	3	0	2	23
Sydän- ja rintaelinkirurgia / Cardiothoracic Surgery	40	13	29	22	16	121
Syöpätaudit / Oncology	49	27	34	20	19	149
Terveysthuolto / Public Health	43	21	8	5	9	86
Työterveyshuolto / Occupational Health	334	90	160	95	104	783
Urologia / Urology	40	17	36	13	16	122
Verisuonikirurgia / Vascular Surgery	12	3	10	9	3	37
Yleiskirurgia / General Surgery	360	121	196	112	113	904
Yleislääketiede / General Practice	696	292	614	408	355	2374
Erikoislääkärinoikeuksia yhteensä / Specialist licences, total	5238	1918	3103	2087	1896	14293
Erikoislääkäreitä / Specialists	4272	1574	2515	1695	1523	11621
Lääkäreitä yhteensä / Physicians, total	7316	2626	4074	2758	2500	19353

\* Sisältää Ahvenanmaan tiedot.  
\* Includes data for Åland.

Lähde: Suomen Lääkäriliitto  
Source: Finnish Medical Association

Lastenneurologeista 86 prosenttia ja lastenpsykiatreista 90 prosenttia on naisia.

Myös perinnöllisyyslääketiede kiinnostaa naisia (81 %).

Eighty-six percent of specialists in Child Neurology and 90% of those in Child Psychiatry are female.

The proportion of female specialists is also particularly high in Clinical Genetics (81%).

**Taulukko 4 Työkäiset erikoislääkärit viimeksi suoritetun oikeuden mukaan 1.1.2011**

**Table 4 Working-age specialists listed by their most recent licence. Data as of 1 January 2011**

Erikoisala Specialty	Erikois- lääkäreitä Specialists	Keski-ikä Mean age	Naiset, % Women, %	Yli 55-v, % Over 55, %	Väitelleet, % D.Med.Sc., %
Anestesiologia ja tehoahoito / Anaesthesiology and Intensive Care Medicine	735	48	47	24	25
Endokrinologia / Endocrinology	45	49	58	22	78
Foniatria / Phoniatrics	22	49	82	41	50
Fysioterapia / Physical and Rehabilitation Medicine	173	53	39	50	32
Gastroenterologia / Gastroenterology	101	49	30	31	33
Gastroenterologinen kirurgia / Gastroenterological Surgery	223	49	35	27	53
Geriatría / Geriatrics	192	49	69	25	17
Ihotaudit ja allergologia / Dermatology and Allergology	186	50	75	39	42
Infektiosairaudet / Infectious Diseases	88	47	58	15	47
Kardiologia / Cardiology	210	48	26	22	56
Keuhkosairaudet ja allergologia / Respiratory Medicine and Allergology	213	50	62	30	36
Kl. farmakologia ja lääkehoito / Clinical Pharmacology and Pharmacotherapy	31	48	29	26	97
Kl. fysiologia ja isotooppiäätiede / Clinical Physiology and Nuclear Medicine	71	51	25	42	54
Kl. hematologia / Clinical Haematology	61	49	69	28	41
Kl. kemia / Clinical Chemistry	79	50	49	30	78
Kl. mikrobiologia / Clinical Microbiology	80	52	43	36	86
Kl. neurofysiologia / Clinical Neurophysiology	72	50	44	31	50
Korva-, nenä- ja kurkkutaudit / Otorhinolaryngology	332	49	34	31	35
Käsikirurgia / Hand Surgery	47	48	30	28	34
Lastenkirurgia / Paediatric Surgery	53	50	49	40	32
Lastenneurologia / Child Neurology	84	51	86	37	54
Lastenpsykiatria / Child Psychiatry	204	51	90	37	14
Lastentaudit / Paediatrics	546	49	66	29	52
Liikuntalääketiede / Sports Medicine	31	49	19	29	61
Naistentaudit ja synnytykset / Obstetrics and Gynaecology	639	50	75	37	35
Nefrologia / Nephrology	76	48	61	20	49
Neurokirurgia / Neurosurgery	65	46	17	20	55
Neurologia / Neurology	305	48	59	27	46
Nuorisopsykiatria / Adolescent Psychiatry	154	51	75	37	16
Oikeuslääketiede / Forensic Medicine	33	52	52	45	48
Oikeuspsykiatria / Forensic Psychiatry	49	49	49	24	27
Ortopedia ja traumatologia / Orthopaedics and Traumatology	425	48	12	29	33
Patologia / Pathology	156	51	41	38	58
Perinnöllisyyslääketiede / Clinical Genetics	27	51	81	41	85
Plastiikkakirurgia / Plastic Surgery	88	46	53	20	33
Psykiatria / Psychiatry	926	51	61	34	15
Radiologia / Radiology	591	48	43	28	23
Reumatologia / Rheumatology	110	52	49	40	46
Silmätaudit / Ophthalmology	448	49	51	33	24
Sisätaudit / Internal Medicine	508	50	44	36	23
Suu- ja leukakirurgia / Oral and Maxillofacial Surgery	20	52	25	50	45
Sydän- ja rintaelinkirurgia / Cardiothoracic Surgery	111	52	10	41	61
Syöpätaudit / Oncology	144	48	75	18	54
Terveydenhuolto / Public Health	69	50	55	35	65
Työterveyshuolto / Occupational Health	738	51	60	35	10
Urologia / Urology	121	49	18	30	46
Verisuonikirurgia / Vascular Surgery	32	41	34	3	41
Yleiskirurgia / General Surgery	114	51	34	41	11
Yleislääketiede / General Practice	1 793	51	57	39	6
Erikoisalat yhteensä / All specialities	11 621	50	53	33	29

Lähde: Suomen Lääkäriliitto  
Source: Finnish Medical Association

Suomen Lääkäriliitolla on 36 erityispätevyysohjelmaa.  
Yhdellä erikoislääkärillä voi olla useita erityispätevyyksiä.  
The Finnish Medical Association has 36 special competence programmes.  
One specialist may have several special competences.

**Taulukko 5 Erityispätevydet työikäisillä erikoislääkäreillä 1.1.2011**  
Table 5 Special competences among working-age specialists. Data as of 1 January 2011

Erityispätevyys Special competence	Erva-alueet / ERA HYKS HUCH	TYKS TUCH	TAYS TAUH	KYS KUH	OYS OUH	Yht.* Total*
Andrologia / Andrology	6	3	2	2	2	15
Diabeteksen hoito / Treatment of Diabetes	41	24	27	17	11	120
Ensihoitolääketiede / Prehospital Emergency Medicine	29	15	8	4	9	65
Hematologiset laboratoriotutkimukset / Laboratory Haematology	2	4	2	3	2	13
Kansainvälinen terveydenhuolto / International Health Care	26	2	8	8	1	45
Kehitysvammalääketiede / Medical Aspects of Intellectual Disability	2	1	4	1	1	9
Kivunhoitolääketiede / Pain Management	43	17	21	9	17	107
Kuntoutus / Rehabilitation	78	35	42	41	22	218
Lastenanestesiologia ja tehohoito / Child Anaesthesia and Intensive Care	19	6	4	2	6	37
Lastenneuvola- ja kouluterveydenhuoltotyö / Child and School Health Care	14	12	15	7	3	52
Lastenortopedia ja -traumatologia / Child Orthopaedics and Traumatology	5	3	0	2	4	14
Lastenpsykoterapia / Child Psychotherapy	9	10	1	10	4	34
Lastenpsykoterapian kouluttaja / Training of Child Psychotherapy	8	5	1	3	1	18
Lastenreumatologia / Paediatric Rheumatology	3	1	5	2	0	11
Liikennelääketiede / Traffic Medicine	19	4	4	2	2	31
Lääkeala / Pharmaceutical Medicine	35	15	2	2	2	56
Lääkärikouluttaja / Medical Education	50	15	17	11	11	104
Musiikkilääketiede / Musician's Medicine	9	0	0	0	1	10
Neuroanestesiologia / Neuroanaesthesiology	6	3	2	2	1	14
Obstetrinen anestesiologia / Obstetric Anaesthesiology	13	2	3	1	5	24
Palliatiivinen lääketiede / Palliative Medicine	32	9	7	2	11	61
Psykoterapian kouluttaja / Training of Psychotherapy	36	9	15	5	8	73
Psykoterapia / Psychotherapy	71	26	35	22	20	174
Päihdelääketiede / Addiction Medicine	53	9	12	7	5	86
Päivystyslääketiede / Emergency Medicine	24	7	14	7	11	64
Reumaortopedia / Rheuma Orthopaedics	5	4	7	3	3	22
Sairaalahygienia / Hospital Hygiene	5	6	7	3	4	25
Seulontamammografia / Screening Mammography	18	4	15	12	13	62
Silmäkirurgia / Eye Surgery	40	18	27	17	15	117
Sotilaslääketiede / Military Medicine	22	7	7	6	5	47
Sukelluslääketiede ja ylipainehappihoito / Diving Medicine and Hyperbaric Oxygen Treatment	8	5	0	0	0	13
Sydänanestesia / Cardiac Anaesthesia	27	8	18	8	9	70
Tehohoitolääketiede / Intensive Care Medicine	14	6	8	7	7	42
Unilääketiede / Sleep Medicine	9	7	7	1	0	24
Vakuutuslääketiede / Insurance Medicine	66	7	7	10	2	92
Yleissairaalapyskiatria / General Hospital Psychiatry	18	12	8	16	12	66
Erityispätevyyksiä yhteensä / Special competences, total	865	321	362	255	230	2036
Lääkäreitä yhteensä / Physicians, total	717	265	317	226	201	1729

\* Sisältää Ahvenanmaan tiedot.  
\* Includes data for Åland.

Lähde: Suomen Lääkäriliitto  
Source: Finnish Medical Association

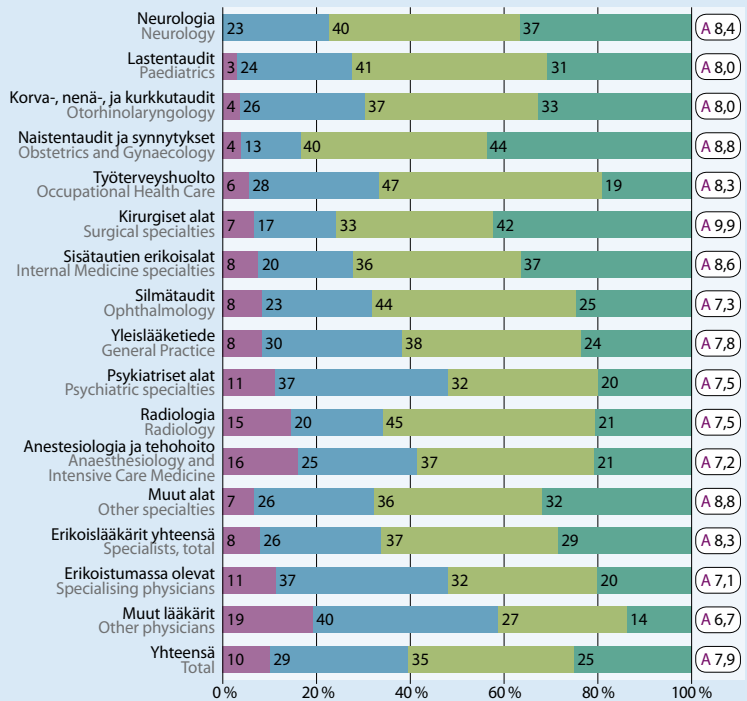
Kuvio 12 | Figure 12

Suomen Lääkäriliitto suosittelee, että lääkärit osallistuvat toimipaikkansa ulkopuoliseen täydennyskoulutukseen vähintään kymmenen päivää vuodessa.

The Finnish Medical Association recommends that physicians participate in continuing medical education organised outside their site of practice on at least 10 days each year.

- Ei osallistunut  
Did not participate
- Alle 5 päivää  
Less than 5 days
- 5–9 päivää  
5–9 days
- 10 päivää tai enemmän  
10 days or more
- A Koulutuspäiviä keskimäärin/osallistuja  
Average number of days/participant

**Toimipaikan ulkopuolinen täydennyskoulutus erikoisalan mukaan 2010**  
Continuing medical education organised outside the physician's site of practice, by specialty, 2010



Lähde: Suomen Lääkäriliitto, Työmarkkinatutkimus 2011  
Source: Finnish Medical Association, Labour market survey 2011

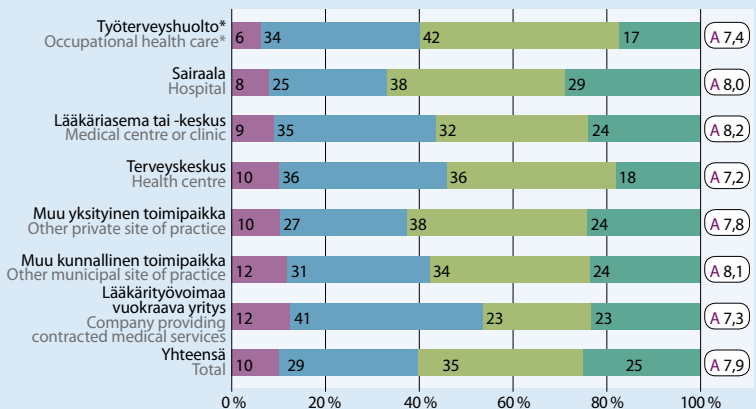
Kuvio 13 | Figure 13

Lääkärit haluavat ylläpitää, ajantasaistaa ja lisätä ammattitaitoaan. Valtaosa eri sektoreilla työskentelevistä lääkäreistä osallistuu täydennyskoulutukseen säännöllisesti.

Physicians want to maintain, update and increase their professional skills. The majority of physicians working in different sectors regularly participate in continuing medical education.

- Ei osallistunut  
Did not participate
- Alle 5 päivää  
Less than 5 days
- 5–9 päivää  
5–9 days
- 10 päivää tai enemmän  
10 days or more
- A Koulutuspäiviä keskimäärin/osallistuja  
Average number of days/participant

**Toimipaikan ulkopuolinen täydennyskoulutus toimipaikan mukaan 2010**  
Continuing medical education organised outside the physician's site of practice, by site of practice, 2010



\* Työterveyshuolto sisältää julkisen ja yksityisen toiminnan.  
\* Occupational health care covers both the public and the private sector.

Lähde: Suomen Lääkäriliitto, Työmarkkinatutkimus 2011  
Source: Finnish Medical Association, Labour market survey 2011

## Lääkärit työssä Physicians at work

Lääkärien työllisyysaste on yli 90 prosenttia.

Kaksi kolmesta työskentelee sairaalassa tai terveyskeskuksessa.

Suomen sairaaloissa työskentelee 8 000 lääkäriä.

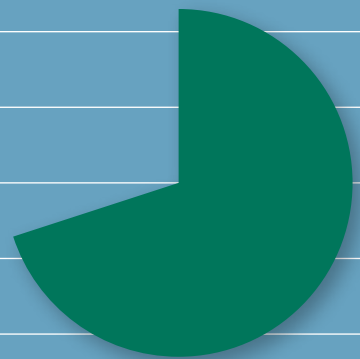
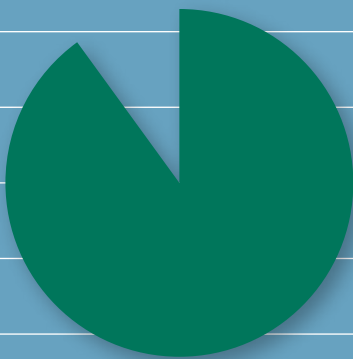
Yli 60 prosenttia on suorittanut erikoislääkärin jatkotutkinnon.

Physicians' employment rate is more than 90%.

Two out of three work at a hospital or health centre.

Eight thousand physicians work in Finnish hospitals.

More than 60% are licensed specialists.



Kuvio 14 | Figure 14

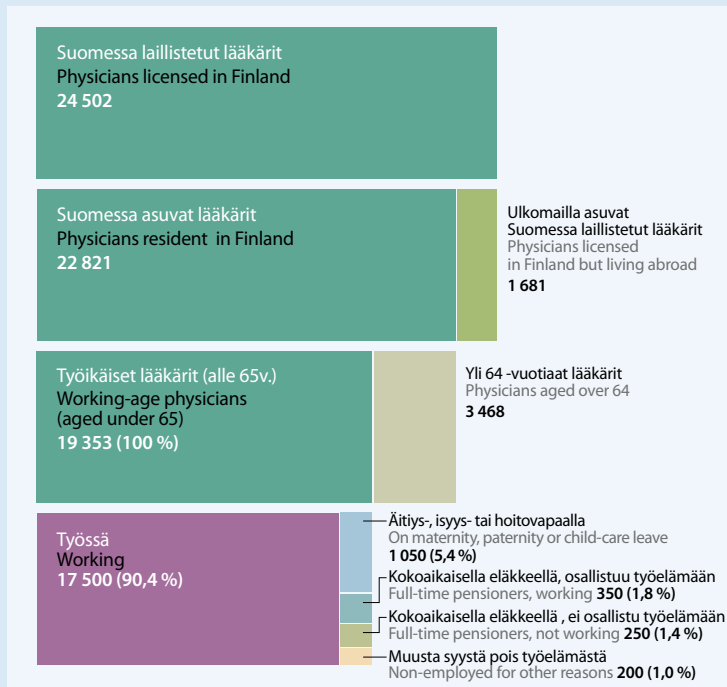
Lääkärien työllisyysaste on yli 90 prosenttia. Tärkein syy työelämään osallistumattomuuteen on äitiys-, isyys- tai hoitovapaa.

Physicians' employment rate is more than 90%. The most common reasons for non-employment are maternity, paternity and child-care leave.

Työssäolotiedot perustuvat Lääkärien työolot ja terveys 2010 -tutkimukseen, muut tiedot ovat Suomen Lääkäriliiton rekisteristä 1.1.2011.

Data on working status are based on the Physicians' Working Condition and Health 2010 survey. Other data are taken from the Finnish Medical Association's register (1 Jan 2011).

**Suomessa laillistetut lääkärit ja osallistuminen työelämään 2010**  
Physicians licensed in Finland; working status, 2010



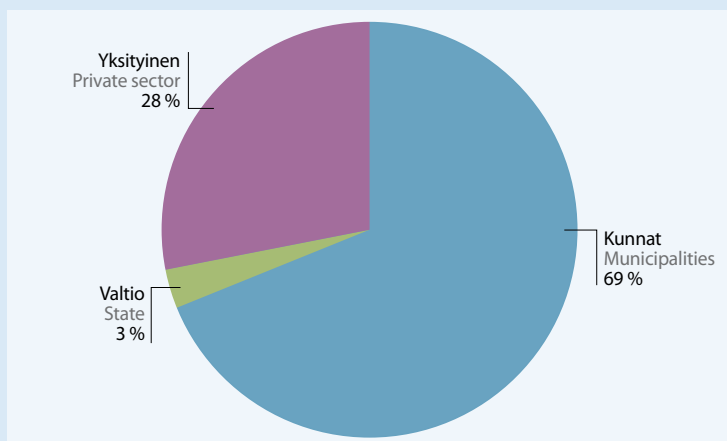
Lähde: Suomen Lääkäriliitto, Lääkärien työolot ja terveys 2010 -tutkimus  
Source: Finnish Medical Association, Physicians' Working Conditions and Health 2010 survey

Kuvio 15 | Figure 15

Lääkäreistä 72 prosenttia työskentelee julkisella sektorilla. Kunnat on suurin työllistäjä.

Seventy-two percent of physicians work in the public sector. The majority of them are employed by municipalities.

**Työssä olevien lääkärien osuudet työnantajan sektorin mukaan 2010**  
Physicians employed in various sectors, percentage of working physicians, 2010



Lähde: Suomen Lääkäriliitto, Lääkärien työolot ja terveys 2010 -tutkimus  
Source: Finnish Medical Association, Physicians' Working Conditions and Health 2010 survey

Kuvio 16 | Figure 16

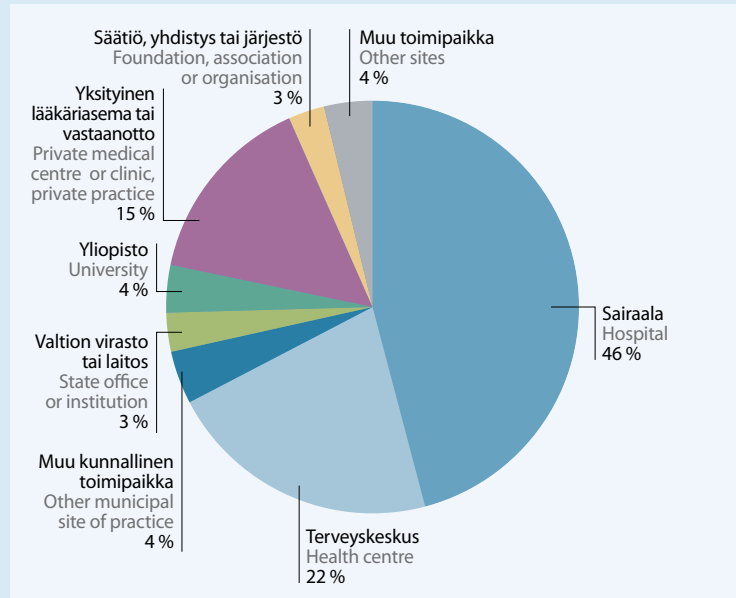
Kaksi lääkäriä kolmesta työskentelee sairaalassa tai terveyskeskuksessa.

Two physicians out of three work at a hospital or health centre.

Muu kunnallinen toimipaikka on muu kuin sairaala tai terveyskeskus. Muu toimipaikka -ryhmä sisältää mm. lääketeollisuuden, työvoimaa välittävät yritykset ja ei tietoa -ryhmän.

Other municipal sites of practice are sites other than hospitals or health centres. The group Other sites covers e.g. the pharmaceutical industry, companies providing contracted medical services and physicians for whom no data are available.

**Työssä olevien lääkärien osuudet toimipaikan mukaan 2010**  
Physicians working in various sites of practice, percentage of working physicians, 2010



Lähde: Suomen Lääkäriliitto, Lääkärien työolot ja terveys 2010 -tutkimus  
Source: Finnish Medical Association, Physicians' Working Conditions and Health 2010 survey

Kuvio 17 | Figure 17

Terveyskeskuslääkäreistä yli puolet on naisia. Miehet ovat naisia useammin sijoittuneet opetuksen, tutkimuksen ja hallinnon tehtäviin.

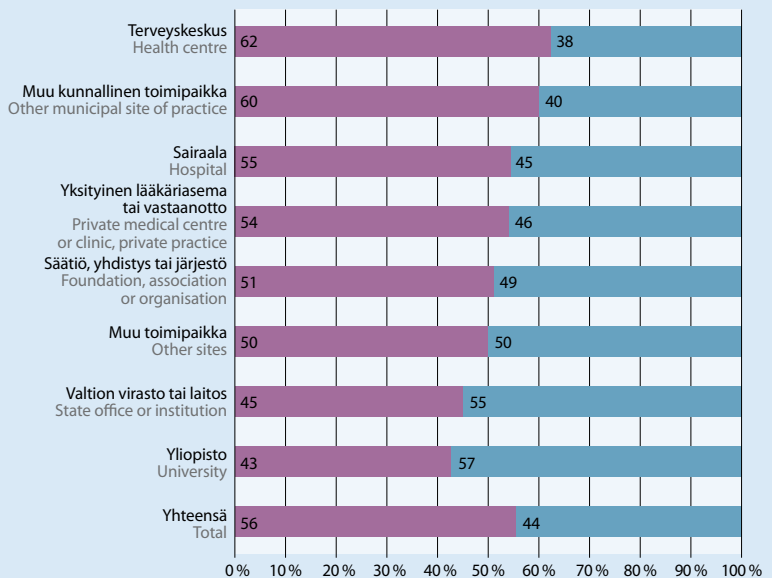
More than half of health centre physicians are female. Men are more likely than women to work in educational, research or administrative posts.

■ Nainen / Female  
■ Mies / Male

Muu kunnallinen toimipaikka on muu kuin sairaala tai terveyskeskus. Muu toimipaikka -ryhmä sisältää mm. lääketeollisuuden, työvoimaa välittävät yritykset ja ei tietoa -ryhmän.

Other municipal sites of practice are sites other than hospitals or health centres. The group Other sites covers e.g. the pharmaceutical industry, companies providing contracted medical services and physicians for whom no data are available.

**Lääkärit toimipaikan ja sukupuolen mukaan 2010**  
Physicians by site of practice and gender, 2010



Lähde: Suomen Lääkäriliitto, Lääkärien työolot ja terveys 2010 -tutkimus  
Source: Finnish Medical Association, Physicians' Working Conditions and Health 2010 survey

Kuvio 18 | Figure 18

Yli 60 prosenttia on suorittanut erikoislääkärin jatkotutkinnon. Valtaosa työskentelee päätoimisesti erikoissairaanhoidossa ja yksityisvastaanotoilla.

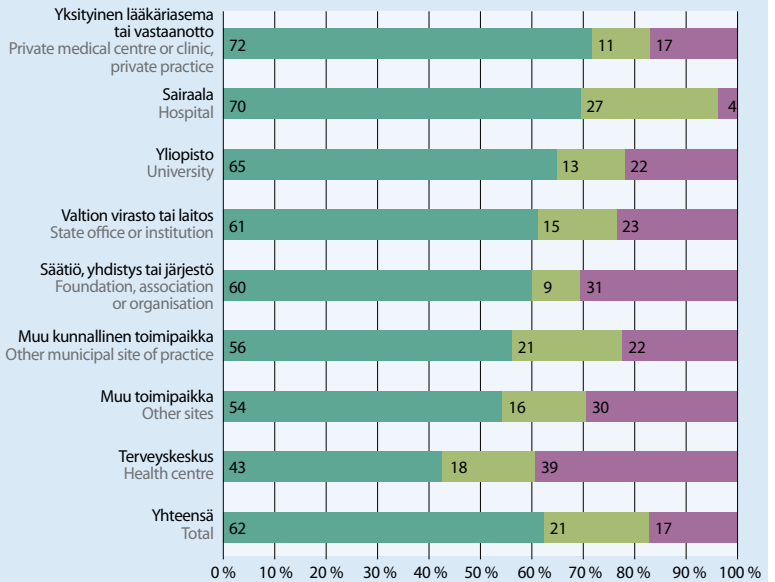
More than 60% are licensed specialists. The majority work full-time in specialist health care and in the private sector.

- Erikoislääkäri / Specialist
- Erikoistumassa / Specialising
- Muut / Other

Muu kunnallinen toimipaikka on muu kuin sairaala tai terveyskeskus. Muu toimipaikka -ryhmä sisältää mm. lääketeollisuuden, työvoimaa välittävät yritykset ja ei tietoa -ryhmän.

Other municipal sites of practice are sites other than hospitals or health centres. The group Other sites covers e.g. the pharmaceutical industry, companies providing contracted medical services and physicians for whom no data are available.

**Lääkärit toimipaikan ja erikoistumisen mukaan 2010**  
Physicians by site of practice and specialisation status, 2010



Lähde: Suomen Lääkäriliitto, Lääkärien työolot ja terveys 2010 -tutkimus  
Source: Finnish Medical Association, Physicians' Working Conditions and Health 2010 survey

Kuvio 19 | Figure 19

Nuoret lääkärit työskentelevät terveyskeskuksissa ja sairaaloissa.

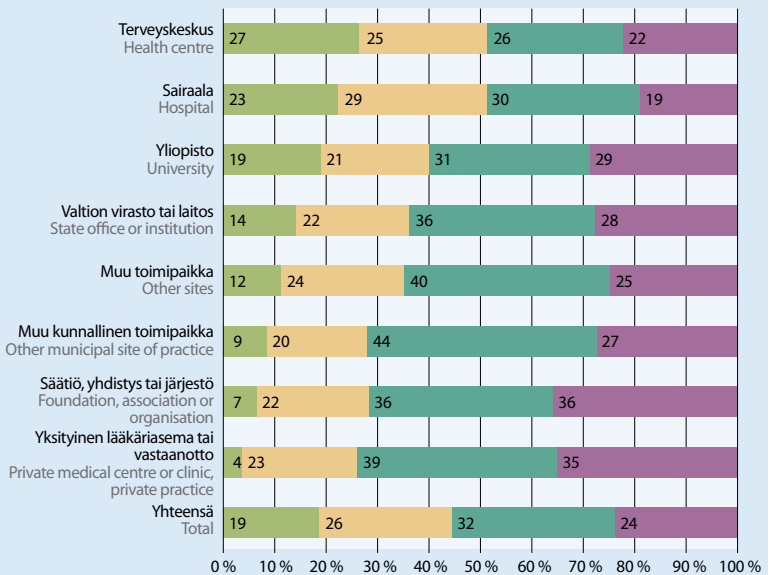
Young physicians work in health centres and hospitals.

- -34
- 35-44
- 45-54
- 55-64

Muu kunnallinen toimipaikka on muu kuin sairaala tai terveyskeskus. Muu toimipaikka -ryhmä sisältää mm. lääketeollisuuden, työvoimaa välittävät yritykset ja ei tietoa -ryhmän.

Other municipal sites of practice are sites other than hospitals or health centres. The group Other sites covers e.g. the pharmaceutical industry, companies providing contracted medical services and physicians for whom no data are available.

**Lääkärit toimipaikan ja ikäryhmän mukaan 2010**  
Physicians by site of practice and age group, 2010



Lähde: Suomen Lääkäriliitto, Lääkärien työolot ja terveys 2010 -tutkimus  
Source: Finnish Medical Association, Physicians' Working Conditions and Health 2010 survey

Suomen sairaaloissa työskentelee 8 000 lääkäriä, heistä puolet yliopistollisissa keskussairaaloissa.  
Eight thousand physicians work in Finnish hospitals. Half of them work in university central hospitals.

**Taulukko 6 Sairaaloiden lääkärit tehtävänimikkeen mukaan 2010**  
**Table 6 Physicians working in hospitals by job title, 2010**

	Lääkärit, % Physicians, %	Naiset, % Women, %	Erikoislääkärit, % Specialists, %	Ikäluokkien osuudet, % Age group, %				Keski-ikä Mean age
				-34	35-44	45-54	55-64	
<b>Sairaaloiden lääkärit N = 8 050</b> Physicians working in hospitals	<b>100</b>	<b>55</b>	<b>70</b>	<b>23</b>	<b>29</b>	<b>30</b>	<b>19</b>	<b>44</b>
Tehtävänimike / Title								
Johtajaylilääkäri, ylilääkäri, apulaisyllilääkäri Medical Director, Chief Physician, Deputy Chief Physician	34	39	97	0	16	45	39	52
Erikois- tai osastonlääkäri Specialist or Senior Ward Physician	39	60	95	8	42	34	16	45
Erikoistuva lääkäri tai sairaalalääkäri Specialising physician	26	66	2	71	25	4	0	32
<b>Yliopistollinen sairaala N = 4 150</b> University hospitals	<b>52</b>	<b>55</b>	<b>70</b>	<b>20</b>	<b>34</b>	<b>29</b>	<b>17</b>	<b>44</b>
Tehtävänimike / Title								
Johtajaylilääkäri, ylilääkäri, apulaisyllilääkäri Medical Director, Chief Physician, Deputy Chief Physician	24	35	98	0	11	45	44	53
Erikois- tai osastonlääkäri Specialist or Senior Ward Physician	48	59	96	8	42	35	16	46
Erikoistuva lääkäri tai sairaalalääkäri Specialising physician	27	62	5	55	39	6	0	34
<b>Muu sairaala N = 3 900</b> Other hospitals	<b>48</b>	<b>55</b>	<b>69</b>	<b>25</b>	<b>24</b>	<b>30</b>	<b>21</b>	<b>44</b>
Tehtävänimike / Title								
Johtajaylilääkäri, ylilääkäri, apulaisyllilääkäri Medical Director, Chief Physician, Deputy Chief Physician	43	41	96	0	18	45	36	51
Erikois- tai osastonlääkäri Specialist or Senior Ward Physician	30	62	92	7	43	34	16	45
Erikoistuva lääkäri tai sairaalalääkäri Specialising physician	26	71	0	87	11	2	1	31

Lähde: Suomen Lääkäriliitto, Lääkärien työolot ja terveys 2010 -tutkimus  
Source: Finnish Medical Association, Physicians' Working Conditions and Health 2010 survey

Kunnan asemesta lääkärin työnantaja voi olla työvoimaa vuokraava yritys.

Terveyskeskuslääkäreistä 13 prosenttia oli vuokrafirmojen palkkalistoilla vuonna 2010.

Instead of a municipality, a physician may be employed by a company providing contracted medical services.

In 2010, 13% of health centre physicians were employed by such companies.

**Taulukko 7 Terveyskeskusten lääkärin tehtävänimikkeen mukaan 2010**

**Table 7 Physicians working in health centres by job title, 2010**

	Lääkärit, % Physicians, %	Naiset, % Women, %	Erikoislääkärit, % Specialists, %	Ikäluokkien osuudet, % Age group, %				Keski-ikä Mean age
				-34	35-44	45-54	55-64	
<b>Terveyskeskusten lääkärin N = 3 750</b> Physicians working in health centres	<b>100</b>	<b>62</b>	<b>43</b>	<b>27</b>	<b>25</b>	<b>26</b>	<b>22</b>	<b>44</b>
Työnantajan sektori / Employing sector								
Julkinen Public sector	87	64	46	23	25	27	24	45
Yksityinen Private sector	13	50	20	52	21	19	7	37
Tehtävänimike / Title								
Ylilääkäri, johtava lääkäri Chief Physician, Director of Health Services	19	49	77	1	23	33	43	52
Erikoislääkäri Specialist	5	74	93	7	32	28	33	48
Terveyskeskuslääkäri, erikoislääkärin oikeudet Health centre physician (specialist)	22	68	100	2	33	40	25	48
Terveyskeskuslääkäri, ei erikoislääkärin oikeuksia Health centre physician (not specialised)	38	65	0	38	23	22	17	42
Eurolääkäri Doctor in specific training in general medical practice	13	59	2	78	17	3	1	30
Muu Other	2	65	60	10	32	38	20	47

Lähde: Suomen Lääkäriliitto, Lääkärien työolot ja terveys 2010 -tutkimus

Source: Finnish Medical Association, Physicians' Working Conditions and Health 2010 survey

Yksityissektorin lääkäreistä kolmannes on päätoimisia ammatinharjoittajia.

A third of physicians working in the private sector are full-time private practitioners.

**Taulukko 8 Lääkärit yksityisellä sektorilla toimipaikan ja ammattiaseman mukaan 2010**

**Table 8 Private-sector physicians by site of practice and position, 2010**

	Lääkärit, % Physicians, %	Naiset, % Women, %	Erikoislääkärit, % Specialists, %	Ikäluokkien osuudet, % Age group, %				Keski-ikä Mean age
				-34	35-44	45-54	55-64	
<b>Yksityissektorin lääkärin N = 4 900</b> Private-sector physicians	<b>100</b>	<b>51</b>	<b>62</b>	<b>12</b>	<b>22</b>	<b>36</b>	<b>30</b>	<b>48</b>
Toimipaikka / Site of practice								
Terveyskeskus / Health centre	10	50	20	52	21	19	7	37
Yliopisto / University	13	43	65	19	21	31	29	47
Yksityinen lääkäriasema tai vastaanotto Private medical centre or clinic, private practice	54	54	72	4	23	39	35	50
Säätiö, yhdistys tai järjestö Foundation, association or organisation	10	51	60	7	22	36	36	50
Muu toimipaikka / Other sites	12	48	51	12	23	40	25	48
Ammattiasema / Position								
Työsuhteiset / Employed	67	49	56	17	23	33	27	47
Ammatinharjoittajat / Private practitioners	33	55	74	2	20	41	37	51

Lähde: Suomen Lääkäriliitto, Lääkärien työolot ja terveys 2010 -tutkimus

Source: Finnish Medical Association, Physicians' Working Conditions and Health 2010 survey

Yksityislääkärien keski-ikä on 52 vuotta. Yksityisvastaanotoilla työskentelevien alle 35-vuotiaiden osuus on kaksi prosenttia.

The mean age of physicians working in the private sector is 52 years. Two percent of those running a private practice are aged below 35.

**Taulukko 9 Lääkärit yksityisellä sektorilla tehtävänimikkeen ja työtehtävän mukaan 2010**  
Table 9 Private-sector physicians by job title and duties, 2010

	Lääkärit, % Physicians, %	Naiset, % Women, %	Erikoislääkärit, % Specialists, %	Ikäluokkien osuudet, % Age group, %				Keski-ikä Mean age
				-34	35-44	45-54	55-64	
<b>Yksityissektorin lääkärit N = 4 900</b> Private-sector physicians	<b>100</b>	<b>51</b>	<b>62</b>	<b>12</b>	<b>22</b>	<b>36</b>	<b>30</b>	<b>48</b>
Tehtävänimike / Title								
Johtava lääkäri, johtaja, ylilääkäri, apulaisyllilääkäri Medical Director, Director, Chief Physician, Deputy Chief Physician	11	32	69	4	20	37	38	51
Erikois- tai osastonlääkäri Specialist or Senior Ward Physician	11	56	96	4	35	39	23	48
Terveyskeskuslääkäri Health centre physician	6	57	16	54	14	24	8	37
Työterveyslääkäri, vastaava työterveyslääkäri Occupational health physician, Occupational health physician in charge	20	60	53	7	25	42	27	49
Professori / Professor	6	20	76	0	6	37	57	55
Apulaisopettaja, kliininen opettaja, yliassistentti Clinical Lecturer, Senior Assistant	5	47	81	10	39	37	14	45
Yksityislääkäri / Private medical practitioner	27	56	78	1	16	40	43	52
Työtehtävät / Duties								
Työterveyshuolto / Occupational Health Care	23	59	53	7	26	39	28	48
Vastaanotto / Private practice	33	50	82	2	20	40	39	51
Muu / Other	44	47	51	22	22	31	25	45

Lähde: Suomen Lääkäriliitto, Lääkärien työolot ja terveys 2010 -tutkimus  
Source: Finnish Medical Association, Physicians' Working Conditions and Health 2010 survey

Kolmannes työterveyshuollon lääkäreistä toimii ammatinharjoittajina. Työterveyslääkärien keski-ikä on 49 vuotta.

A third of occupational health care physicians work as private practitioners.

The mean age of occupational health care physicians is 49 years.

**Taulukko 10 Lääkärit työterveyshuollossa 2010**  
Table 10 Physicians working in occupational health care, 2010

	Lääkärit, % Physicians, %	Naiset, % Women, %	Erikoislääkärit, % Specialists, %	Ikäluokkien osuudet, % Age group, %				Keski-ikä Mean age
				-34	35-44	45-54	55-64	
<b>Työterveyshuollon lääkärit N = 1 600</b> Physicians working in occupational health care	<b>100</b>	<b>60</b>	<b>53</b>	<b>8</b>	<b>24</b>	<b>40</b>	<b>28</b>	<b>49</b>
Työnantajan sektori / Sector								
Julkinen Public sector	30	62	54	10	20	42	28	49
Yksityinen Private sector	70	59	53	7	26	39	28	48
Työsuhde / Employment status								
Työsuhteiset / Employed	66	64	55	9	26	39	26	48
Ammatinharjoittajat / Private practitioners	34	51	52	5	26	37	31	49

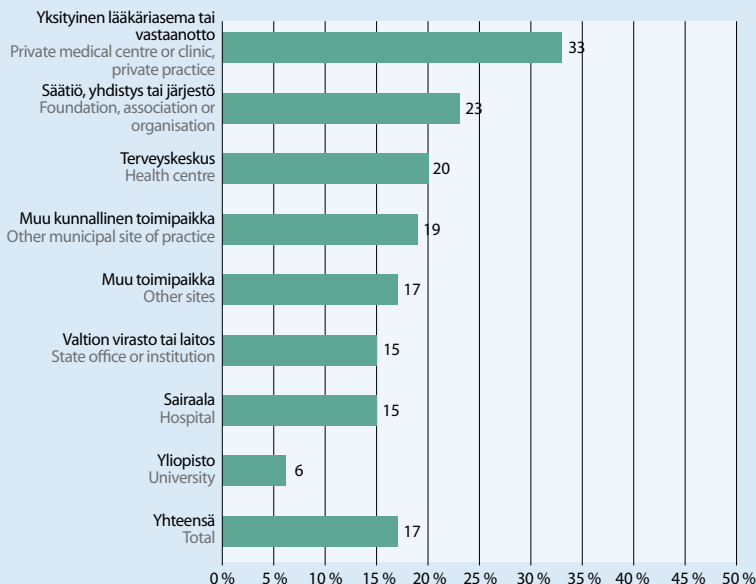
Lähde: Suomen Lääkäriliitto, Lääkärien työolot ja terveys 2010 -tutkimus  
Source: Finnish Medical Association, Physicians' Working Conditions and Health 2010 survey

Kuvio 20 | Figure 20

Lääkärien osa-aikatyöskentely on yleistynyt samalle tasolle muiden palkansaajien kanssa.

The proportion of physicians working part-time has increased and is now on a par with that of other wage and salary earners.

**Osa-aikatyötä tekevien lääkärien osuus toimipaikan mukaan 2010**  
Physicians working part-time by site of practice, %, 2010



Lähde: Suomen Lääkäriliitto, Lääkärien työolot ja terveys 2010 -tutkimus  
Source: Finnish Medical Association, Physicians' Working Conditions and Health 2010 survey

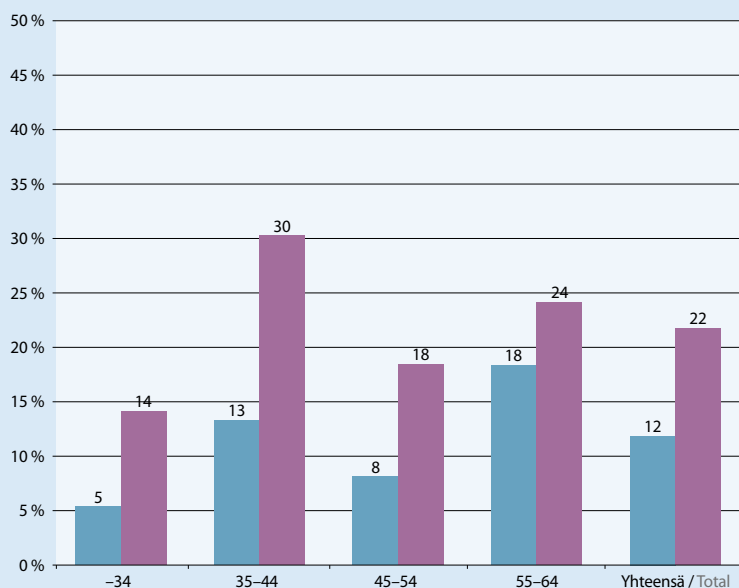
Kuvio 21 | Figure 21

Kaikenikäiset naislääkärit tekevät enemmän osa-aikatyötä kuin mieslääkärit.

Irrespective of age, female physicians are more likely to work part-time than male physicians.

■ Miehet  
Men  
■ Naiset  
Women

**Osa-aikatyötä tekevien osuus ikäryhmän ja sukupuolen mukaan 2010**  
Physicians working part-time by age group and gender, 2010



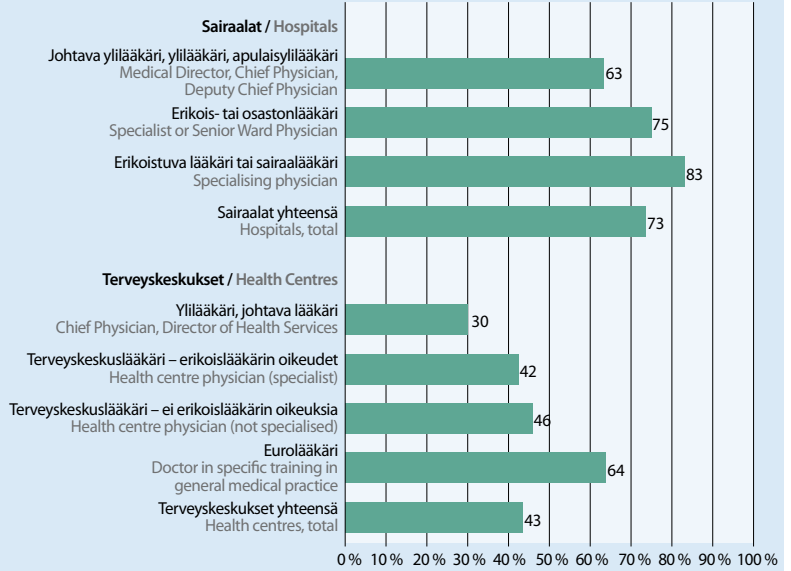
Lähde: Suomen Lääkäriliitto, Lääkärien työolot ja terveys 2010 -tutkimus  
Source: Finnish Medical Association, Physicians' Working Conditions and Health 2010 survey

Kuvio 22 | Figure 22

Sairaalat ja terveyskeskukset huolehtivat sairaanhoidon päivystyksestä. Keskittäminen ja ulkoistaminen ovat vähentäneet lääkärin päivystystarvetta terveyskeskuksissa.

Hospitals and health centres are responsible for providing emergency medical services. The need for health centre physicians to work on-call has decreased due to centralisation and outsourcing.

**Päivystykseen osallistuvien lääkärin osuus toimipaikan ja tehtävänimikkeen mukaan 2010**  
Physicians working on-call, by site of practice and title, 2010



Lähde: Suomen Lääkäriliitto, Lääkärin työolot ja terveys 2010 -tutkimus  
Source: Finnish Medical Association, Physicians' Working Conditions and Health 2010 survey



## Tulevaisuuden haasteena erikoislääkärien riittävyys Future challenges: ensuring a sufficient number of specialists

Terveyskeskusten lääkärivaje on pienentynyt.

The shortage in the number of health centre physicians has diminished.

Syksyllä 2010 oli täyttämättä 750 virkaa.

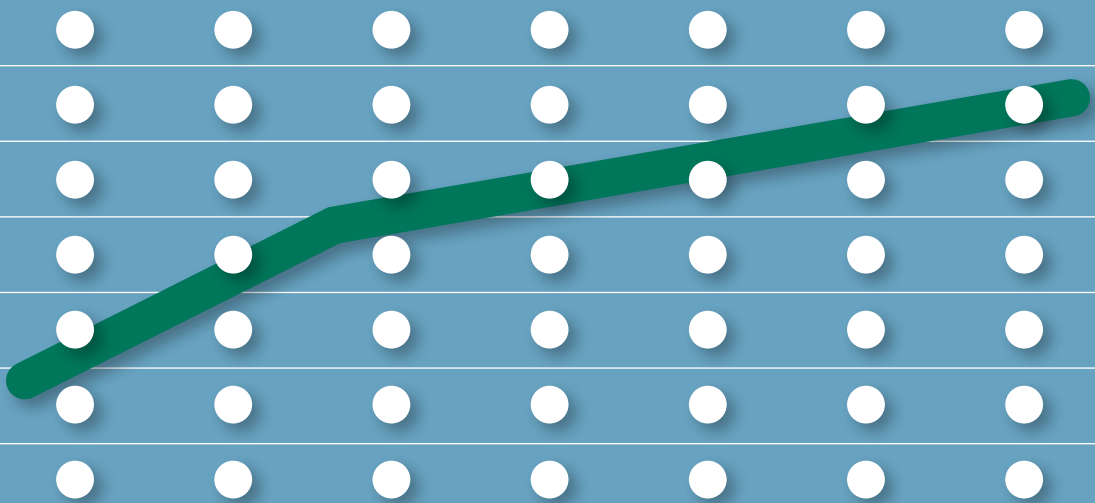
In autumn 2010, the shortage in the number of public sector physicians was 750.

Työvoiman kasvu hidastuu vuosikymmenen lopulla.

The growth of the workforce will slow down towards the end of the 2010s.

Sisätautien erikoislääkärien määrä kasvaa ja psykiatrien määrä vähenee.

The number of specialists in Internal Medicine will increase and that of psychiatrists will decrease.



Kuvio 23 | Figure 23

Terveyskeskusten lääkäriajaja helpottui ja ulkoistamisen kasvu pysähtyi vuonna 2010.

In 2010, the shortage in the number of health centre physicians diminished and the rise in outsourcing ceased.

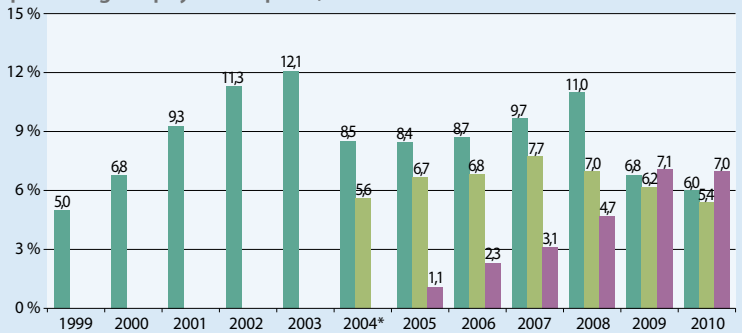
- Lääkäriajaja  
Physician shortage
- Ostopalvelu  
Contracted services
- Ulkoistetut tehtävät  
Outsourced services

\* Vuodesta 2004 lähtien on tutkittu myös lääkäriajavoiman vuokrausta ja ulkoistamista.

\* The use of contracted services and outsourcing has been studied since 2004.

**Lääkäriajajaan, ostopalveluiden ja ulkoistamisen osuus lääkärintehtävistä 1999–2010**

Physician shortage, contracted services and outsourcing, percentage of physicians' posts, 1999 to 2010



Lähde: Suomen Lääkäriliitto, Terveyskeskusten lääkäritilanne -tutkimus  
Source: Finnish Medical Association, study on physicians' availability in health centres

Kuvio 24 | Figure 24

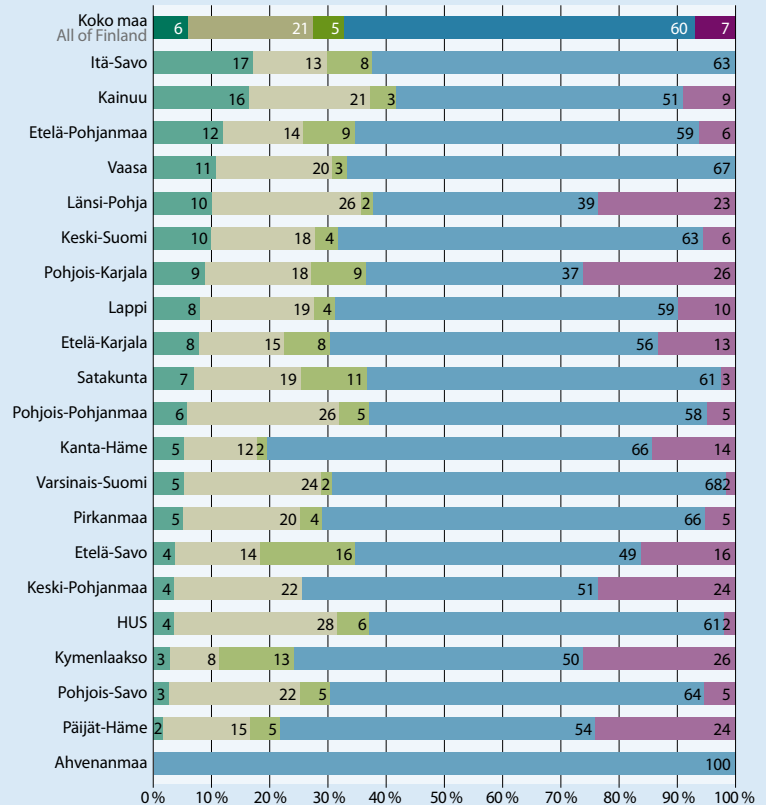
Perusterveydenhuollon lääkäriajaja vaihtelee alueellisesti. Syksyllä 2010 huonoin tilanne oli Itä-Savossa ja Kainuussa.

The physician shortage in primary care varies by region. In autumn 2010, the situation was most acute in Itä-Savo and Kainuussa.

- Lääkäriajaja  
Physician shortage
- Sijainen tai ei sijaistarvetta  
Deputy, or no need for a deputy
- Ostopalvelu  
Contracted services
- Viranhaltija työssä  
Working post holder
- Ulkoistetut tehtävät  
Outsourced services

**Terveyskeskusten lääkäritilanne sairaanhoitopiireittäin 2010**

Occupancy of health centre posts by hospital district, 2010



Lähde: Suomen Lääkäriliitto, Terveyskeskusten lääkäritilanne -tutkimus, 6.10.2010 tilanne  
Source: Finnish Medical Association, study on physicians' availability in health centres; data for 6 Oct 2010

Kuvio 25 | Figure 25

Sairaaloiden tilanne on aiempiin vuosiin verrattuna hieman parantunut. Ostopalveluiden määrä on vähäinen.

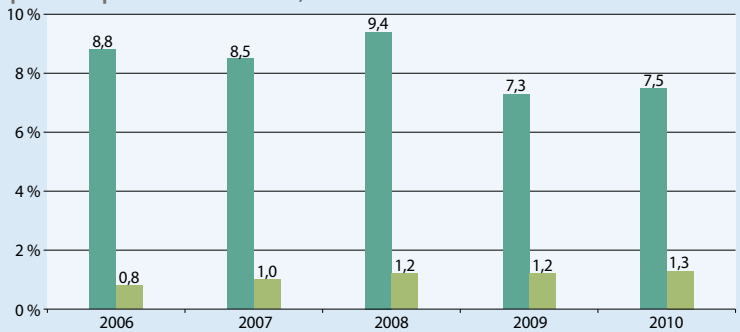
Hospitals are faring somewhat better than in previous years. The use of contracted services is low.

- Lääkärivaje  
Physician shortage
- Ostopalvelu  
Contracted services

Vuonna 2008 puuttuvat kahden sairaanhoitopiirin tiedot ja vuosina 2009 ja 2010 yhden tiedot.

Data for two hospital districts are missing for 2008 and those for one hospital district for 2009 and 2010.

**Lääkärivajeen ja ostopalveluiden osuus erikoissairaanhoidon lääkärintehtävistä 2006–2010**  
**Physician shortage and contracted services, percentage of physicians' posts in specialist health care, 2006 to 2010**



Lähde: KT Kuntatyönantajat, Sairaaloiden lääkärin työvoimatilanne -tutkimus  
 Source: KT Local government employers, study on physicians' availability in hospitals

Kuvio 26 | Figure 26

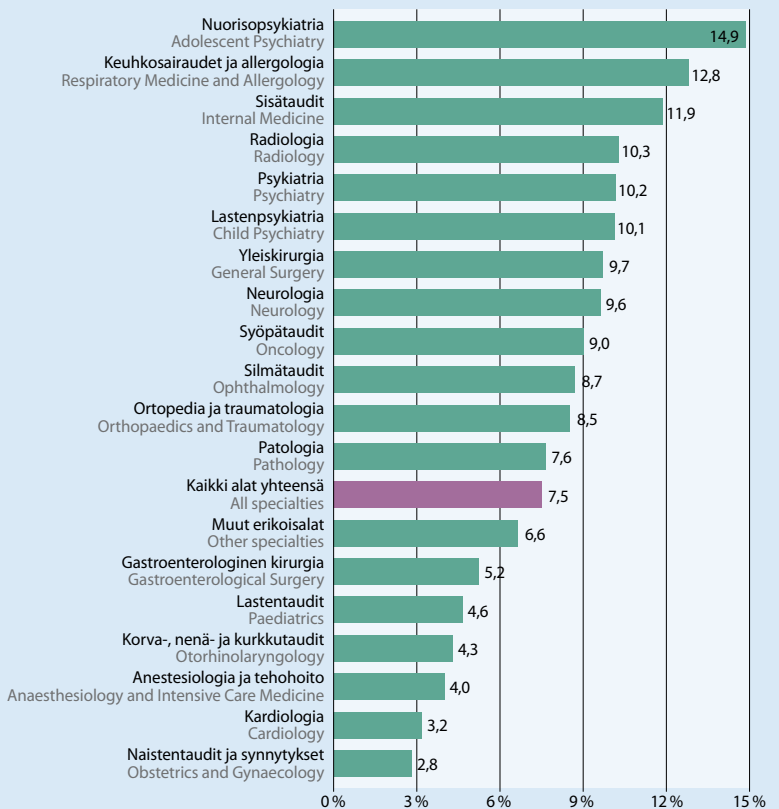
Erikoissairaanhoidon keskimääräinen lääkärivaje on 7,5 prosenttia. Eniten on pulaa nuorisopsykiatreista.

In specialist health care, the mean physician shortage is 7.5%. The shortage is greatest among adolescent psychiatrists.

\* Kyselyyn vastasi 19 sairaanhoitopiiriä.

\* Responses were obtained from 19 hospital districts.

**Sairaaloiden erikoislääkärivaje 2010**  
**Shortage of specialists in hospitals in 2010**



Lähde: KT Kuntatyönantajat, \*Sairaaloiden lääkärin työvoimatilanne -tutkimus  
 Source: KT Local government employers, \*study on physicians' availability in hospitals

Kuvio 27 | Figure 27

Julkisesta terveydenhuollosta puuttui 750 lääkäriä syksyllä 2010.

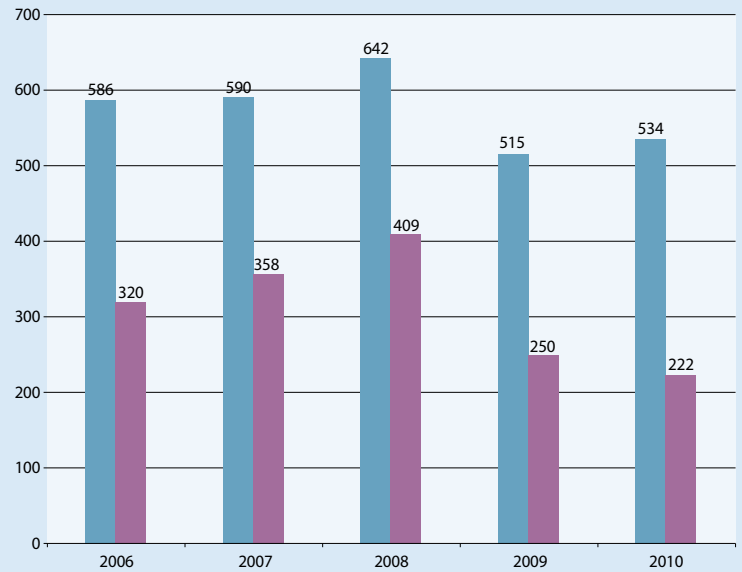
In autumn 2010, the shortage in the number of public sector physicians was 750.

- Sairaalat  
Hospitals
- Terveyskeskukset  
Health centres

Vuonna 2008 puuttuu kahden sairaanhoitopiirin tiedot ja vuosina 2009 ja 2010 yhden tiedot.

Data for two hospital districts are missing for 2008 and those for one hospital district for 2009 and 2010.

**Täyttämättömien lääkärintehtävien lukumäärä terveyskeskuksissa ja sairaaloissa 2006–2010**  
Number of unfilled physicians' posts in health centres and hospitals, 2006 to 2010



Lähde: Suomen Lääkäriliiton Terveyskeskusten lääkäritilanne -tutkimus ja KT Kuntatyöntajat, Sairaaloiden lääkärin työvoimatilanne -tutkimus  
Source: Finnish Medical Association, study on physicians' availability in health centres, and KT Local government employers, study on physicians' availability in hospitals

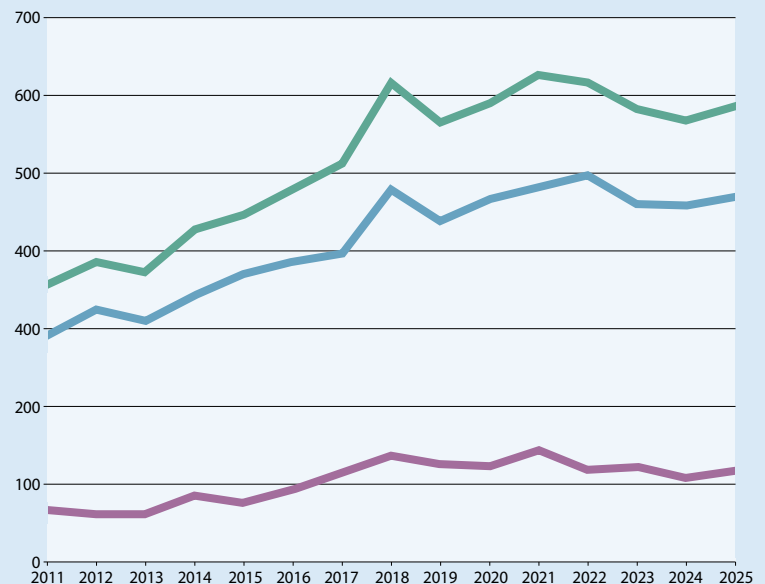
Kuvio 28 | Figure 28

Eläkkeelle siirtyvien lääkärin määrä kasvaa ja on korkeimmillaan seuraavan vuosikymmenen alussa.

The number of physicians retiring will increase and will peak in the early 2020s.

- Lääkärit yhteensä  
Physicians total
- Erikoislääkärit  
Specialists
- Erikoistumattomat lääkärit  
Physicians without specialisation

**Vuosittain 65 vuotta täyttävien lääkärin määrä 2011–2025**  
Number of physicians turning 65 per year, 2011 to 2025



Lähde: Suomen Lääkäriliitto  
Source: Finnish Medical Association

Kuvio 29 | Figure 29

Vuonna 2011 julkisesta terveydenhuollosta siirtyy vanhuuseläkkeelle vajaat 200 lääkäriä, vuonna 2025 vanhuuseläkeiän saavuttaa 320 lääkäriä.

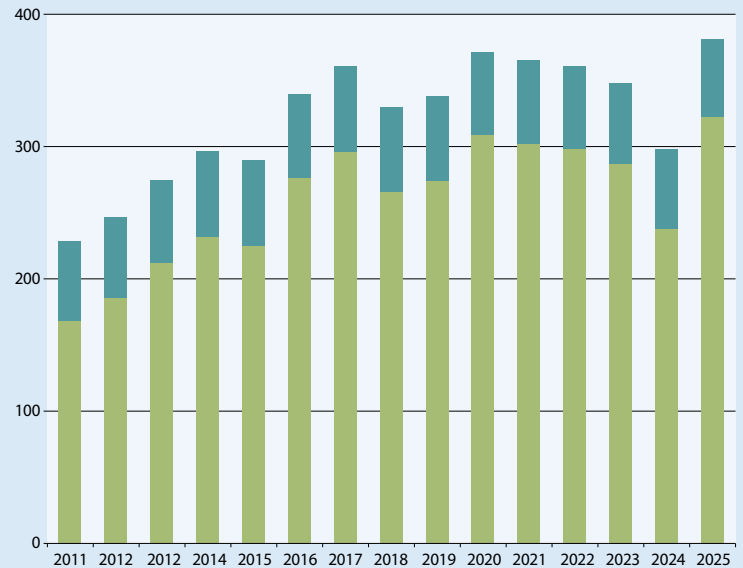
In 2011, almost 200 public sector physicians will retire; in 2025, the number will be 320.

- Työkyvyttömyyseläkkeet  
Disability pensions
- Vanhuuseläkkeet  
Old age pensions

Ennuste perustuu 31.12.2008 kuntien ja valtion eläkevakuutettujen ikään ja lukumäärään.

Estimate based on age and number of municipal and state pension plan holders at 31 Dec 2008.

**Ennuste kunta-alan lääkäreiden eläkepoistumasta 2011–2025**  
Estimated number of physicians retiring, municipal sector, 2011 to 2025



Lähde: Kuntien eläkevakuutus  
Source: Local Government Pensions Institution Keva

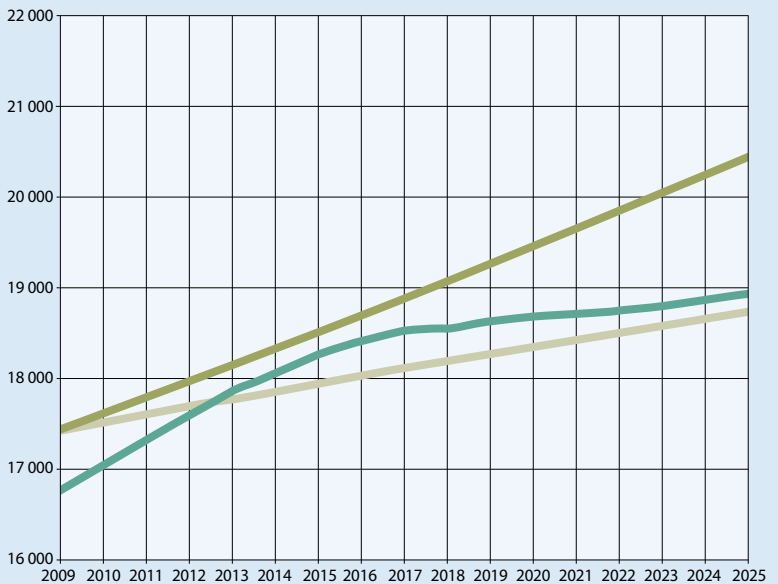
Kuvio 30 | Figure 30

Lääkäri työvoima kasvaa lähivuosina koulutusmäärän lisäyksen johdosta. Kasvu hidastuu vuosikymmenen lopulla, kun eläkkeelle siirtyy nykyistä enemmän lääkäreitä.

The medical workforce will grow in the near future because of increased student numbers. This growth will slow down in the late 2010s as more physicians retire.

- Työvoiman tarve kasvaa 1 % vuodessa  
The demand for physicians will increase by 1% annually
- Työvoiman tarve kasvaa väestöennusteen mukaisesti 0,45 % vuodessa  
Based on population estimates, the demand for physicians will increase by 0.45% annually
- Lääkäri työvoiman tarjonta  
Medical workforce supply

**Ennuste kokoaikaisen lääkäri työvoiman kysynnästä ja tarjonnasta vuoteen 2025**  
Estimated demand and supply of full-time medical practitioners, until 2025

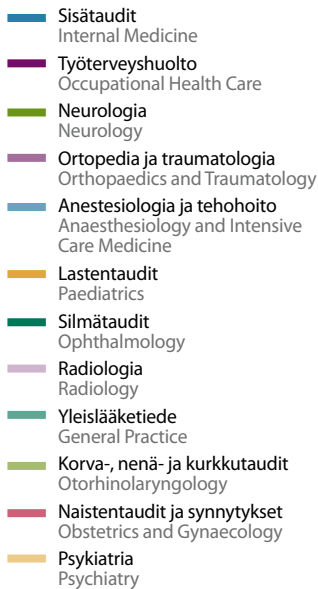


Oletus: 600 uutta lääkäriä vuosittain, osa-aikatyötä tekee 20 % nais- ja 13 % mieslääkäreistä  
Assumptions: 600 physicians graduate annually, 20% of females and 13% of males work part-time  
Lähde: Pohjoismaisten Lääkäriliittojen SNAPS-työryhmän raportti 2010  
Source: Report by the SNAPS working group of Nordic medical associations in 2010

Kuvio 31 | Figure 31

Nykyisellä koulutusmäärällä sisätautien ja työterveyshuollon erikoislääkärin määrä kasvaa. Sen sijaan psykiatrien ja naistentautien erikoislääkärin määrä vähenee.

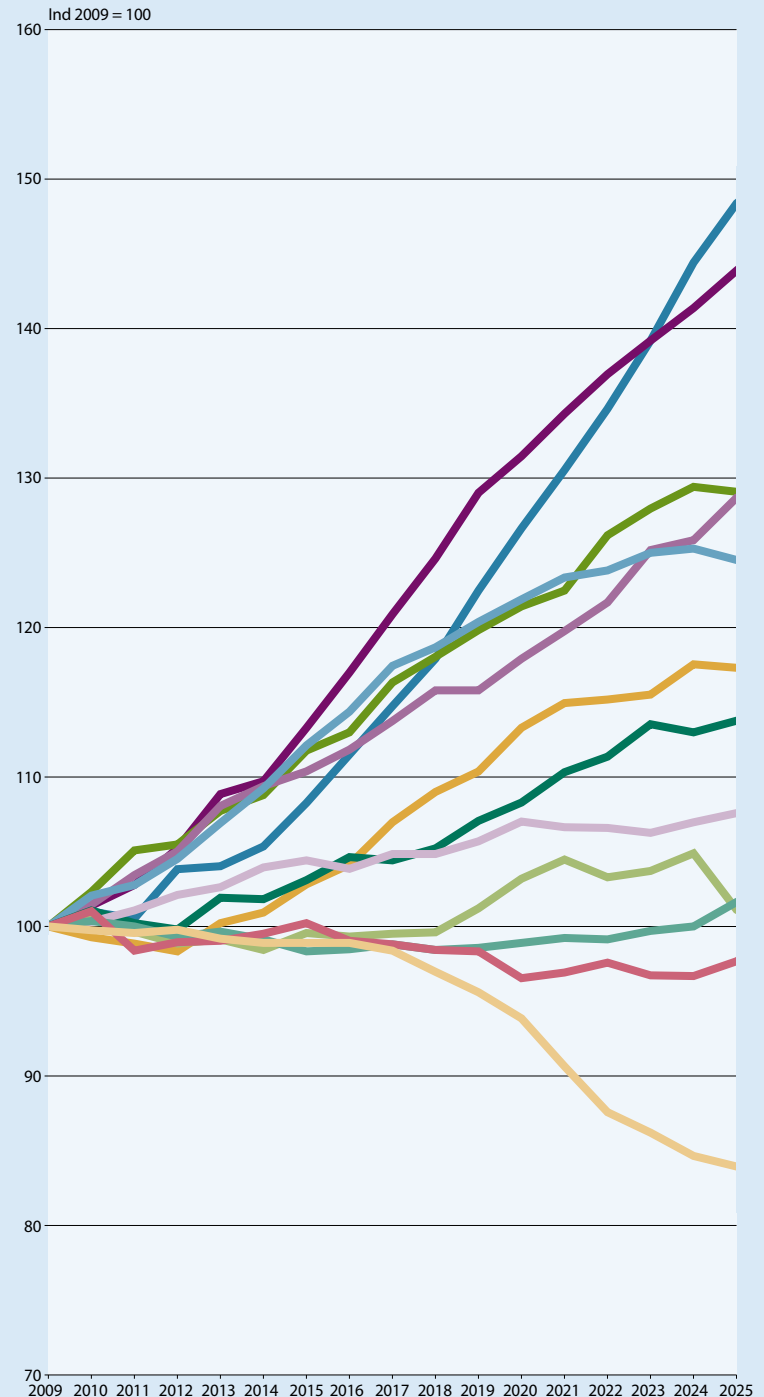
With the current number of students, the number of specialists in Internal Medicine and Occupational Health will grow. Meanwhile, the number of specialists in Psychiatry and Obstetrics and Gynaecology will fall.



Laskennassa on huomioitu perustutkinto- ja erikoistumis- koulutuksessa olevat, maahanmuuton nettovaikutus ja eläkeiän saavuttavien lääkärin määrä.

The estimate takes into account students studying for a first medical degree, those studying for specialisation, the net effects of immigration and the number of physicians reaching retirement age.

### Suurimpien erikoisalojen lääkimäärän ennuste vuoteen 2025 Estimated number of specialists in some major specialties, until 2025



Lähde: Suomen Lääkäriliitto  
Source: Finnish Medical Association

## Perusterveydenhuoltoa ja erikoissairaanhoidtoa Primary care and specialist health care

Vuonna 2009 keskivertokansalainen kävi terveyskeskuslääkärissä 1,5 kertaa.

Yhä useampi suomalainen hoidattaa sairautensa työterveyslääkärillä.

Erikoissairaanhoidon menot olivat 5,5 miljardia euroa vuonna 2009.

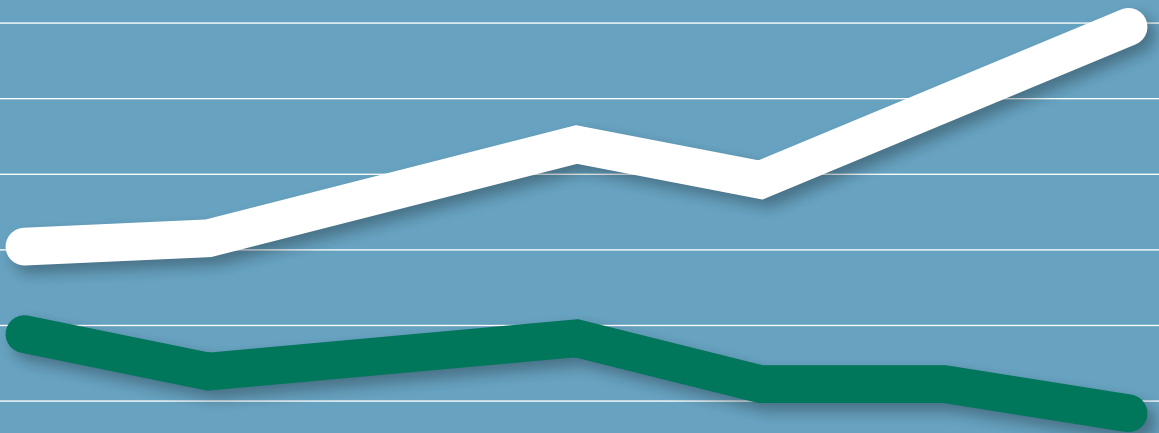
Terveystenhuollon osuus bruttokansantuotteesta on 9,2 prosenttia.

In 2009, the average Finn visited a health centre physician 1.5 times.

An increasing number of Finns have their illnesses treated by occupational health physicians.

Specialist health care expenditure totalled €5.5 billion in 2009.

A total of 9.2% of gross domestic product is spent on health care.



Kuvio 32 | Figure 32

Käynnit perusterveydenhuollon lääkärin vastaanotolla ovat tasaisesti vähentyneet 2000-luvulla.

Visits to primary care physicians have decreased steadily in the 2000s.

- Käynnit lääkärin vastaanotolla  
Visits to a physician
- Käynnit muun avoterveydenhuollon ammattilaisen luona  
Visits to other outpatient health care professionals



Kuvio 33 | Figure 33

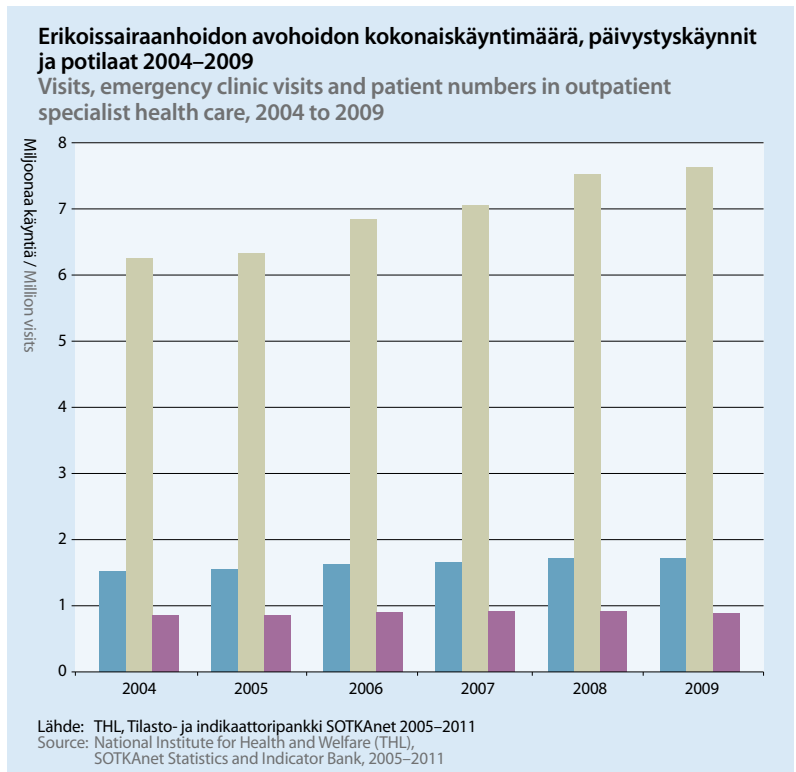
Erikoissairaanhoidon avohoidon kokonaiskäyntimäärä on kasvanut. Päivystyskäyntien määrä on pysynyt samalla tasolla vuodesta 2004.

The total number of outpatient appointments in specialist health care has increased. The number of emergency clinic visits has remained more or less unchanged since 2004.

- Potilaita  
Patients
- Kokonaiskäynnit  
Total visits
- Päivystyskäynnit  
Emergency clinic visits

Tiedoissa ovat mukana käynnit kunnallisissa sairaaloissa ja erikoislääkärihoitoisissa terveyskeskuksissa. Kokonaiskäyntimäärä sisältää päivystyskäynnit.

The data include visits to municipal hospitals and to health centres run by specialist physicians. Emergency clinic visits are included in total visit numbers.



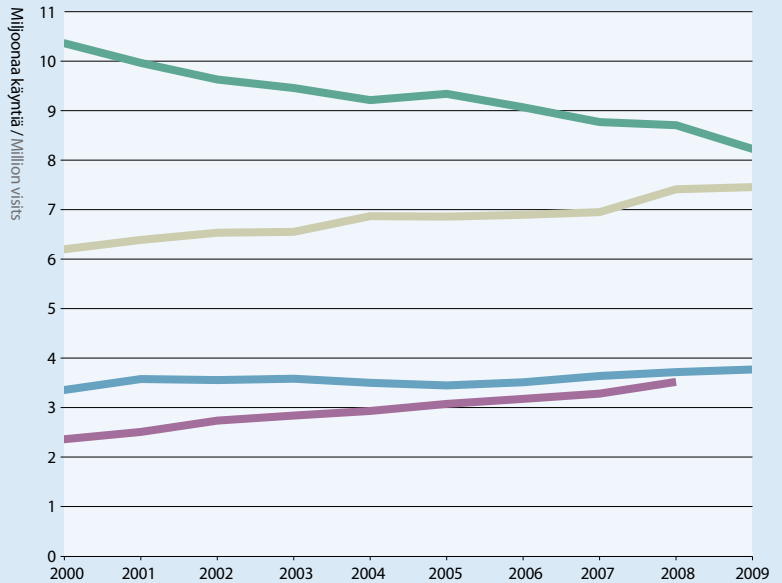
Kuvio 34 | Figure 34

Kela maksoi vuonna 2009 korvauksia yli 3,7 miljoonasta yksityislääkärikäynnistä. Sairauskäyntien määrä työterveyslääkärin vastaanotolla lisääntyi 1,1 miljoonalla vuodesta 2000 vuoteen 2008.

In 2009, the Finnish Social Insurance Institution (Kela) paid reimbursements for more than 3.7 million visits to private physicians. The number of illness-related visits to occupational health care physicians increased by 1.1 million between 2000 and 2008.

- Perusterveydenhuollon avohoidon kaikki lääkärikäynnit  
All outpatient visits to primary care physicians
- Erikoissairaanhoidon avohoitokäynnit  
Outpatient visits, specialist health care
- Kelan korvaamat yksityislääkärikäynnit  
Visits to private physicians reimbursed by Kela
- Työterveyshuollon lääkärin sairaanhoitokäynnit  
Illness-related visits to occupational health care physicians

**Lääkärikäynnit julkisessa ja yksityisessä terveydenhuollossa 2000–2009**  
Visits to physicians in the public and private sector, 2000 to 2009



Lähde: THL, Tilasto- ja indikaattoripankki SOTKAnet 2005–2011, Kelan työterveyshuoltotilasto 2000–2008  
Source: National Institute for Health and Welfare THL, SOTKAnet Statistics and Indicator Bank, 2005 to 2011, Finnish Social Insurance Institution (Kela) occupational health statistics, 2000 to 2008

Kuvio 35 | Figure 35

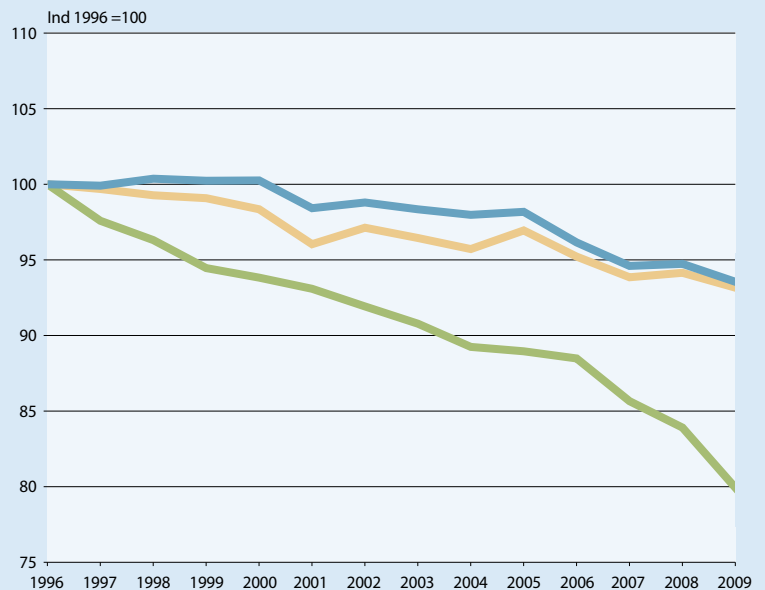
Sairaaloiden hoitopäivät, -jaksot ja potilaat ovat vähentyneet 2000-luvulla.

Hospital treatment days, treatment periods and patient numbers have fallen in the 2000s.

- Hoitajakset  
Care periods
- Potilaat  
Patients
- Hoitopäivät  
Care days

Luvut sisältävät sekä julkisen että yksityisen sektorin järjestämän sairaalahoidon.  
The numbers cover hospital treatment provided by both the public and the private sector.

**Terveydenhuollon sairaalahoito 1996–2009**  
Health care system, hospital treatment, 1996 to 2009



Lähde: THL, Tilasto- ja indikaattoripankki SOTKAnet 2005–2011  
Source: National Institute for Health and Welfare (THL), SOTKAnet Statistics and Indicator Bank, 2005–2011

Pohjoissavolaiset ja keskisuomalaiset kävivät keskimäärin 2 kertaa kunnallisen terveyskeskuslääkärin vastaanotolla vuonna 2009. Vastaava luku Helsingissä ja Uudellamaalla oli 1,3.

On average, those resident in Pohjois-Savo and Keski-Suomi hospital districts visited municipal health centre physicians on 2 occasions in 2009. In Helsinki and Uusimaa, the corresponding number was 1.3.

**Taulukko 11 Käynnit/asukas kunnallisten ja yksityislääkäreiden vastaanotolla 2009**  
Table 11 Visits/inhabitants with municipal and private-sector physicians, 2009

Sairaanhoidopiiri/ Erityisvastuualue (Erva) Hospital district/ Expert responsibility area (ERA)	Erikoissairaanhoidon avohoitokäynnit Outpatient visits specialist health care	Perusterveydenhuollon avohoidon kaikki lääkärikäynnit All outpatient visits to primary care physicians	Kelan korvaamat yksityislääkärikäynnit Visits to private physicians reimbursed by Kela
Helsinki ja Uusimaa	1,3	1,3	1,0
Etelä-Karjala	1,5	1,4	0,5
Kymenlaakso	1,4	1,3	0,8
<b>HYKS Erva yhteensä</b> HUCH ERA, total	<b>1,3</b>	<b>1,3</b>	<b>0,9</b>
Pohjois-Savo	1,7	2,0	0,5
Etelä-Savo	1,4	1,8	0,5
Itä-Savo	1,7	1,7	0,3
Keski-Suomi	1,3	2,0	0,4
Pohjois-Karjala	1,3	1,5	0,5
<b>KYS Erva yhteensä</b> KUH ERA, total	<b>1,4</b>	<b>1,9</b>	<b>0,5</b>
Pohjois-Pohjanmaa	1,1	1,5	0,4
Länsi-Pohja	1,5	1,5	0,4
Lappi	1,2	1,7	0,4
Kainuu	1,4	1,6	0,5
Keski-Pohjanmaa	1,4	1,4	0,4
<b>OYS Erva yhteensä</b> OUH ERA, total	<b>1,2</b>	<b>1,5</b>	<b>0,4</b>
Pirkanmaa	1,2	1,7	0,8
Etelä-Pohjanmaa	1,4	1,9	0,5
Kanta-Häme	1,5	1,6	0,6
Päijät-Häme	1,3	1,6	0,6
Vaasa	1,4	1,4	0,4
<b>TAYS Erva yhteensä</b> TAUH ERA, total	<b>1,3</b>	<b>1,7</b>	<b>0,6</b>
Varsinais-Suomi	1,7	1,6	0,9
Satakunta	1,7	1,7	0,8
<b>TYKS Erva yhteensä</b> TUCH ERA, total	<b>1,7</b>	<b>1,7</b>	<b>0,8</b>
Ahvenanmaa*	3,9	-	0,3
<b>Koko maa yhteensä</b> All of Finland, total	<b>1,4</b>	<b>1,5</b>	<b>0,7</b>

\*Tilastointi poikkeaa muun maan käytännöstä.  
\*The statistical practices differ from those used elsewhere in Finland.

Lähde: THL Tilasto- ja indikaattoripankki SOTKANet 2005–2011, Kelan kelasto-raportti: Sairaanhoidokorvausten saajat ja maksetut korvaukset  
Source: National Institute for Health and Welfare (THL), SOTKANet Statistics and Indicator Bank, 2005–2011; Finnish Social Insurance Institution's (Kela) statistical database  
Kelasto report: Medical care reimbursement recipients and reimbursements paid

Väestönkasvu keskittyi 2000-luvulla suuriin kaupunkeihin. Manner-Suomen sairaanhoitopiireistä muuttovoittoisimmat olivat Helsinki ja Uusimaa, Pirkanmaa ja Pohjois-Pohjanmaa.

In the 2000s, the growth of the Finnish population has mostly taken place in large towns and cities. The Mainland Finland hospital districts with the highest migration gain were Helsinki and Uusimaa, Pirkanmaa and Pohjois-Pohjanmaa.

Taulukko 12 Väestö sairaanhoitopiireittäin 2010  
Table 12 Population by hospital district, 2010

Sairaanhoitopiiri/Erva Hospital district/ERA	Väestö Population	Ikäryhmän %-osuus väestöstä Age group % of population			Väestömuutos 2000–2010, % Population change, 2000 to 2010; %
		0–14	15–64	65–	
Helsinki ja Uusimaa	1 528 279	17,0	69,0	14,0	9,9
Etelä-Karjala	132 899	14,3	64,3	21,4	-2,5
Kymenlaakso	175 377	14,7	64,2	21,1	-2,5
<b>HYKS Erva yhteensä HUCH ERA, total</b>	<b>1 836 555</b>	<b>16,6</b>	<b>68,2</b>	<b>15,2</b>	<b>7,6</b>
Pohjois-Savo	247 943	15,5	64,9	19,6	-2,3
Etelä-Savo	105 952	14,2	63,0	22,8	-5,8
Itä-Savo	45 608	13,4	62,3	24,3	-7,8
Keski-Suomi	273 637	16,6	65,2	18,2	3,0
Pohjois-Karjala	169 778	14,9	64,9	20,2	-3,6
<b>KYS Erva yhteensä KUH ERA, total</b>	<b>842 918</b>	<b>15,5</b>	<b>64,6</b>	<b>19,9</b>	<b>-1,7</b>
Pohjois-Pohjanmaa	398 335	20,4	64,8	14,8	6,9
Länsi-Pohja	65 287	16,4	64,5	19,1	-4,8
Lappi	118 201	15,0	66,2	18,8	-4,1
Kainuu	78 703	14,8	64,2	21,0	-8,2
Keski-Pohjanmaa	75 052	18,7	63,2	18,1	0,2
<b>OYS Erva yhteensä OUH ERA, total</b>	<b>735 578</b>	<b>18,4</b>	<b>64,8</b>	<b>16,8</b>	<b>1,5</b>
Pirkanmaa	485 911	16,3	66,2	17,4	8,8
Etelä-Pohjanmaa	198 469	17,2	63,1	19,8	-1,1
Kanta-Häme	174 555	16,7	64,3	19,0	5,6
Päijät-Häme	212 807	15,5	64,7	19,8	1,9
Vaasa	166 250	17,3	63,7	19,0	3,1
<b>TAYS Erva yhteensä TAUH ERA, total</b>	<b>1 237 992</b>	<b>16,5</b>	<b>64,9</b>	<b>18,6</b>	<b>4,7</b>
Varsinais-Suomi	468 464	15,8	65,6	18,6	3,9
Satakunta	225 762	15,3	63,6	21,1	-2,9
<b>TYKS Erva yhteensä TUCH ERA, total</b>	<b>694 226</b>	<b>15,6</b>	<b>65,0</b>	<b>19,4</b>	<b>1,6</b>
Ahvenanmaa	28 007	16,4	65,3	18,4	8,7
<b>Koko maa yhteensä All of Finland, total</b>	<b>5 375 276</b>	<b>16,5</b>	<b>66,0</b>	<b>17,5</b>	<b>3,7</b>

Lähde: Tilastokeskus  
Source: Statistics Finland

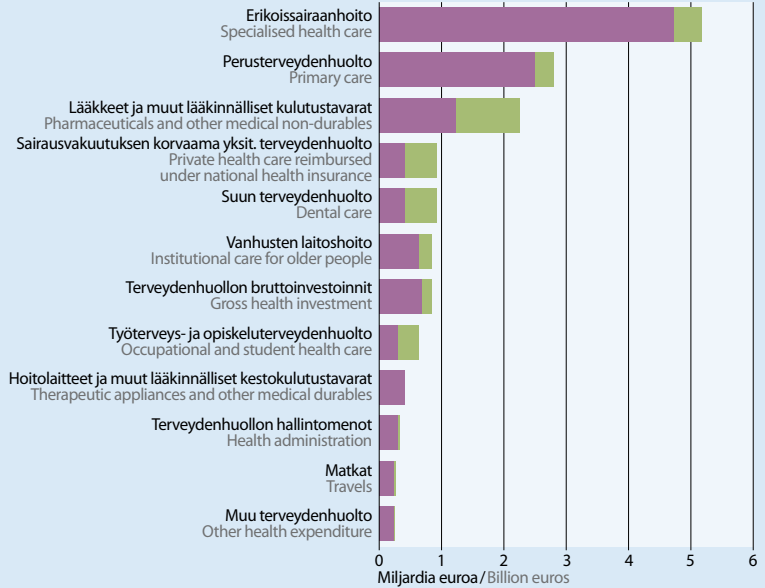
Kuvio 36 | Figure 36

Vuonna 2009 Suomen terveydenhuoltomenot olivat 15,7 miljardia euroa. Ylivoimaisesti suurin menoerä oli erikoissairaanhoido.

Health care expenditure in Finland in 2009 totalled €15.7 billion. The greatest costs were incurred by specialist health care.

- Julkinen rahoitus  
Public expenditure on health
- Yksityinen rahoitus  
Private expenditure on health

**Terveydenhuoltomenot 2009**  
Health expenditure, 2009



Lähde: THL, Terveydenhuollon menot ja rahoitus 2009  
Source: National Institute for Health and Welfare (THL), Health expenditure and financing in 2009

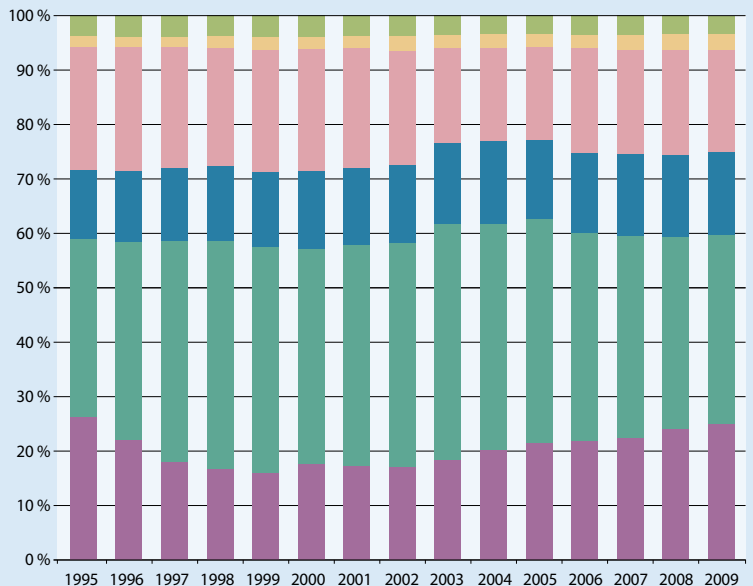
Kuvio 37 | Figure 37

Terveydenhuoltomenoista 75 prosenttia rahoitetaan julkisin varoin. Valtion osuus on kasvanut viime vuosina. Kotitalouksien, työnantajien ja muun yksityisen rahoituksen sekä Kelan osuudet ovat pysyneet ennallaan.

Seventy-five percent of health care expenditure is covered by public funding. The proportion covered by the state has increased in recent years. The proportions covered by households, employers, other private funding sources and Kela have remained unchanged.

- Muu yksityinen rahoitus  
Other private expenditure
- Työnantajat  
Employers
- Kotitaloudet  
Households
- Kela  
Finnish Social Insurance Institution (Kela)
- Kunnat | Municipalities
- Valtio | State

**Terveydenhuoltomenojen rahoitusosuudet 1995–2009**  
Health care financing, 1995 to 2009



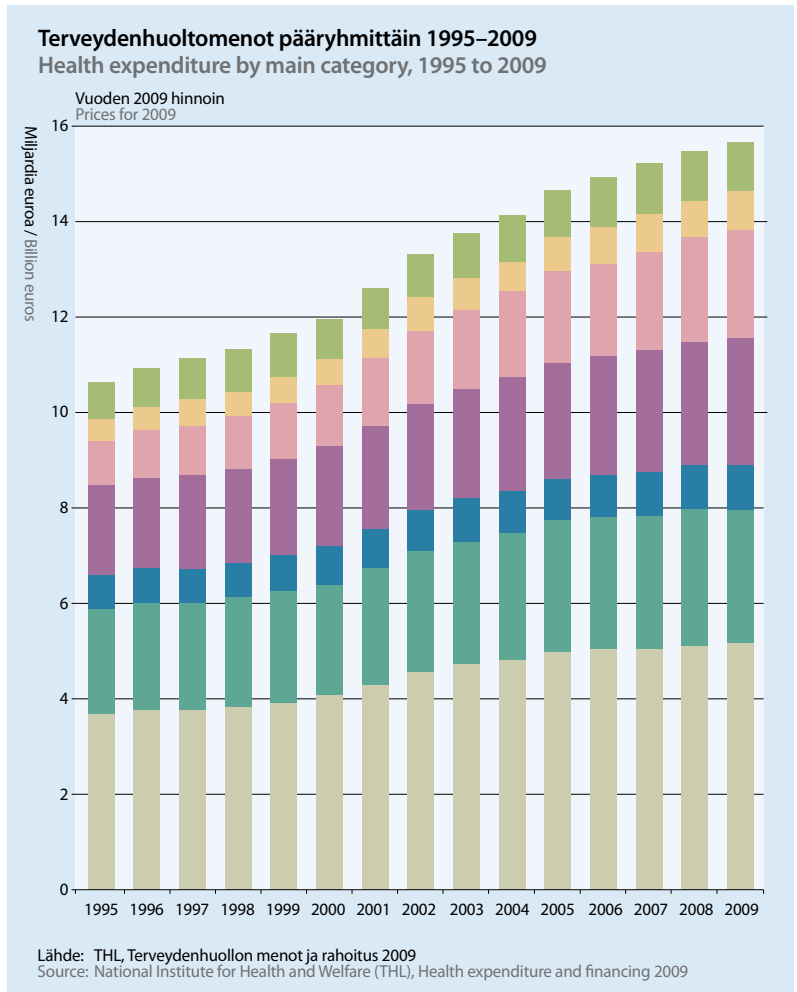
Lähde: THL, Terveydenhuollon menot ja rahoitus 2009  
Source: National Institute for Health and Welfare (THL), Health expenditure and financing 2009

Kuvio 38 | Figure 38

Suomen terveydenhuoltomenot olivat 10,6 miljardia euroa vuonna 1995 ja 15,7 miljardia euroa vuonna 2009. Maltillisinta menojen kasvu on ollut vuosina 1995–2000 sekä 2005–2009.

Finland's health care expenditure was €10.6 billion in 1995 and €15.7 billion in 2009. Cost increases were slowest between 1995 and 2000 and between 2005 and 2009.

- Muut menot  
Other expenditure
- Terveydenhuollon bruttoinvestoinnit  
Gross health investment
- Lääkkeet ja muut lääkinnälliset  
kulutustavarat  
Pharmaceuticals and  
other medical non-durables
- Muu terveydenhuolto  
Other health expenditure
- Sairausvakuutuksen korvaama  
yksityinen terveydenhuolto  
Private health care reimbursed  
under national health insurance
- Perusterveydenhuolto  
Primary care
- Erikoissairaanhoido  
Specialised health care

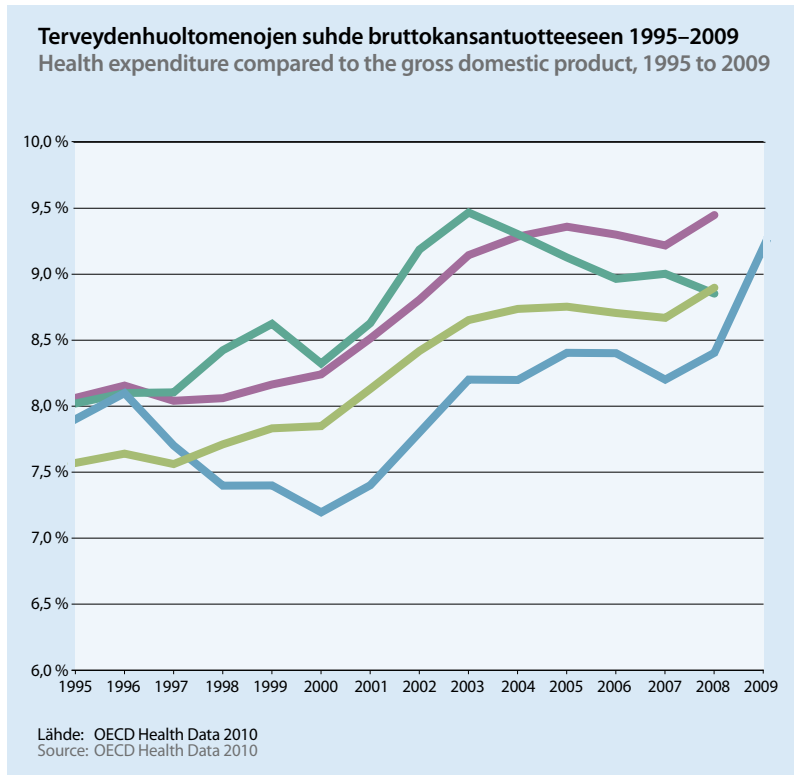


Kuvio 39 | Figure 39

Terveydenhuoltomenojen osuus Suomen bruttokansantuotteesta (BKT) on kansainvälisesti verrattuna matala. Vuoden 2009 jyrkkä nousu johtuu BKT:n supistumisesta 8,2 prosentilla.

Health care expenditure only accounts for a small proportion of Finland's gross domestic product (GDP) compared with other countries. The steep rise in 2009 is caused by the 8.2% fall in GDP.

- EU(15)
- Pohjoismaat  
Nordic countries
- Suomi  
Finland
- OECD

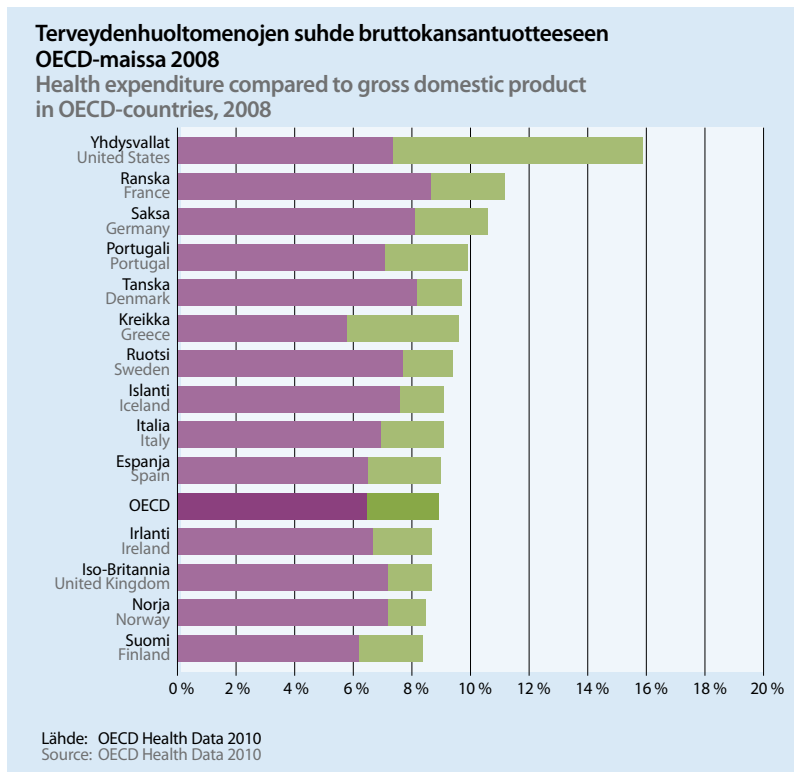


Kuvio 40 | Figure 40

Euroopassa terveydenhuolto maksetaan valtaosin julkisista varoista. Yhdysvalloissa yksityisen rahoituksen osuus on yli puolet.

In Europe, health care expenditure is mostly covered by public funds. In the United States, private funding covers more than half.

- Julkinen rahoitus  
Public expenditure on health
- Yksityinen rahoitus  
Private expenditure on health



Kuvio 41 | Figure 41

Suomen terveydenhuoltomenot vastaavat OECD-maiden keskimääräistä tasoa. Yhden kansalaisen terveydenhuolto maksoi 2 936 euroa vuonna 2009.

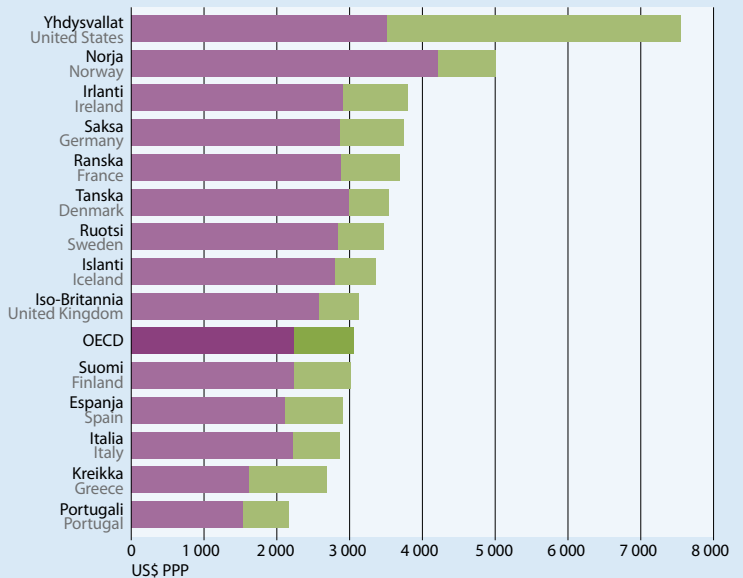
Finland's health care expenditure was on a par with the OECD average. In 2009, health care expenditure amounted to €2,936 per capita.

- Julkinen rahoitus  
Public expenditure on health
- Yksityinen rahoitus  
Private expenditure on health

Eri maiden välisessä vertailussa käytetään rahayksikkönä ostovoimapariteetilla korjattua Yhdysvaltain dollaria US\$ PPP.

International comparisons are based on US dollars adjusted for purchasing power parity (US\$ PPP).

**Terveydenhuoltomenot asukasta kohti OECD-maissa – yksityinen ja julkinen rahoitus 2008**  
**Health expenditure per capita in OECD countries – private and public expenditure, 2008**



Lähde: OECD Health Data 2010  
 Source: OECD Health Data 2010

Kuvio 42 | Figure 42

Lääkärien määrä Suomessa on kansainvälisesti verrattuna keskitasoa.

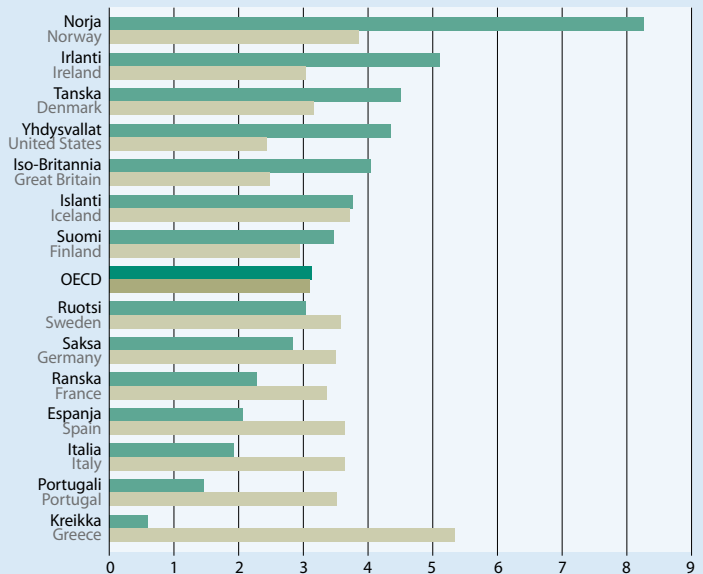
The number of physicians in Finland is close to the international average.

- Sairaanhoitaja/lääkäri  
Nurses/physician
- Lääkärit/1 000 asukasta  
Physicians/1,000 inhabitants

Maiden välillä voi olla eroja tilastointikriteereissä. OECD:n aineistossa tilastoidaan potilastyötä tekeviä lääkäreitä ja sairaanhoitajia.

Statistical criteria may differ between countries. OECD statistics indicate the numbers of practising physicians and nurses.

**Lääkärit ja sairaanhoitajat OECD-maissa 2007**  
**Physicians and nurses in OECD countries, 2007**



Lähde: Health at a Glance 2009  
 Source: Health at a Glance 2009



## Palkat vaihtelevat työnantajan ja tehtävän mukaan Salaries vary depending on employers and tasks

Kuntasektorilla palkat nousivat vuoden 2001 lääkärilakon ansiosta.

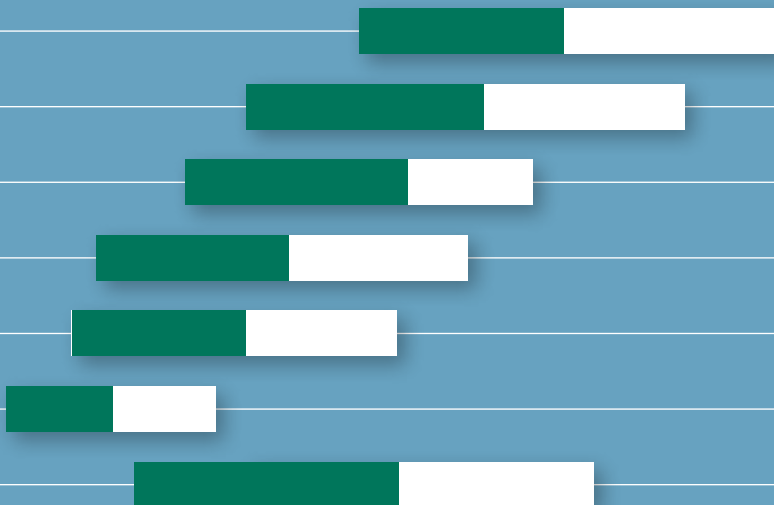
Säännöllisen työajan ansiosta lääkäri maksaa veroa 39 prosenttia.

Kolmasosa erikoistuvan lääkärin palkasta on päivystys- ja ylityökorvauksia.

In the municipal sector, salaries increased as a result of the physicians' strike in 2001.

A physician's salary for regular working hours is subject to 39% tax.

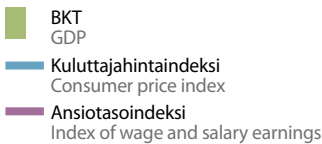
One-third of the earnings of those specialising comes from on-call duty and overtime hours.



Kuvio 43 | Figure 43

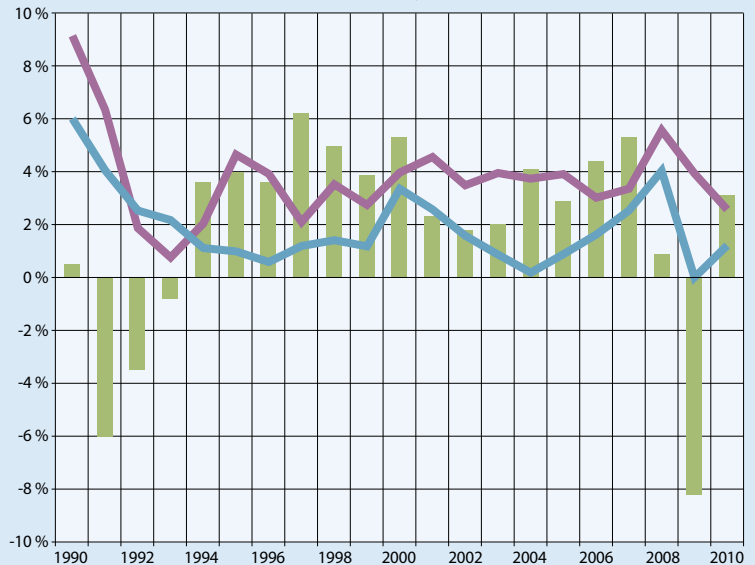
Viimeisen 15 vuoden aikana ansiotaso on kasvanut hintoja nopeammin ja nostanut palkansaajien ostovoimaa. Vuonna 2008 Suomen talouden ennätysnopea käänne johti BKT:n voimakkaaseen laskuun.

Over the past 15 years, salaries have increased faster than prices, resulting in increased purchasing power among wage and salary earners. The marked downturn in the Finnish economy in 2008 resulted in a sharp decline in GDP.



**Bruttokansantuotteen (BKT), kuluttajahintaindeksin ja ansiotasoindeksin vuosimuutokset 1990–2010**

Year-on-year changes in gross domestic product (GDP), consumer price index and wage and salary index for 1990 to 2010



Lähde: Tilastokeskus  
Source: Statistics Finland

Kuvio 44 | Figure 44

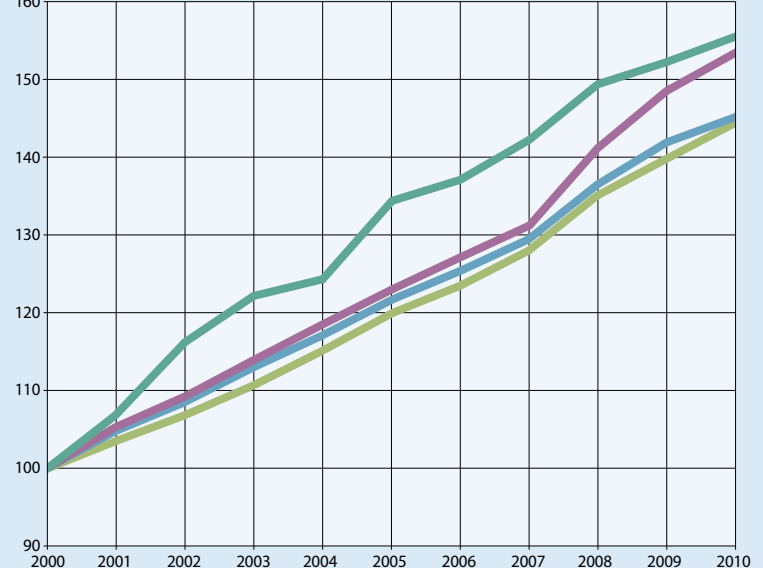
Kuntasektorilla lääkärin palkat nousivat vuoden 2001 lakon ansiosta. Taso on sen jälkeen noudattanut muiden sektorien kehitystä.

In the municipal sector, salaries increased as a result of the physicians' strike in 2001. Since then, physicians' salaries have kept pace with those in other sectors.



**Kuntasektorin lääkärin ja muiden palkansaajien ansiokehitys 2000–2010**

Earnings of municipal-sector physicians and other wage and salary earners, 2000 to 2010

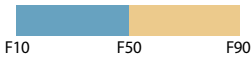


Lähde: Tilastokeskus, Kuntasektorin palkat ja Ansiotasoindeksi  
Source: Statistics Finland, Local government sector wages and salaries and Index of wage and salary earnings

Kuvio 45 | Figure 45

Palkat vaihtelevat työnantajan ja tehtävän mukaan. Tehtäväkohtainen vaihtelu on suurin terveyskeskusten lääkäreillä.

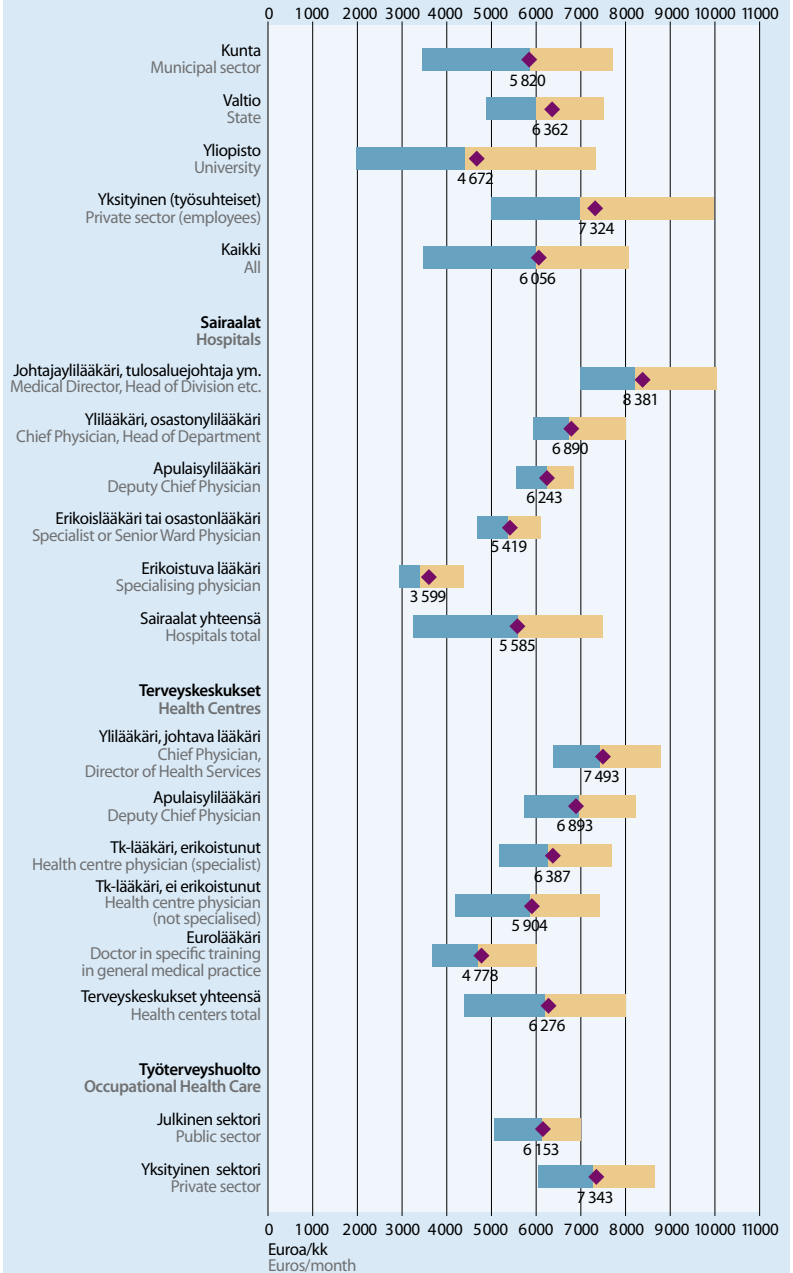
Salaries vary depending on employers and tasks. Variation caused by differences in tasks is greatest among health centre physicians.



Fraktiilit eli prosenttipisteet F10, F50 ja F90 rajaavat ilmoitetun prosenttimäärän havaintoja alapuolelleen. Fractiles (here F10, F50 and F90) indicate the points below which the stated percentage of the observations lie.

◆ Keskipalkka euroa/kk  
Mean salary in Euros/month

**Lääkärien säännöllisen työajan ansiot maaliskuussa 2011**  
Physicians' earnings for regular working hours, March 2011



Lähde: Suomen Lääkäriliitto, Työmarkkinatutkimus 2011  
Source: Finnish Medical Association, Labour market survey 2011

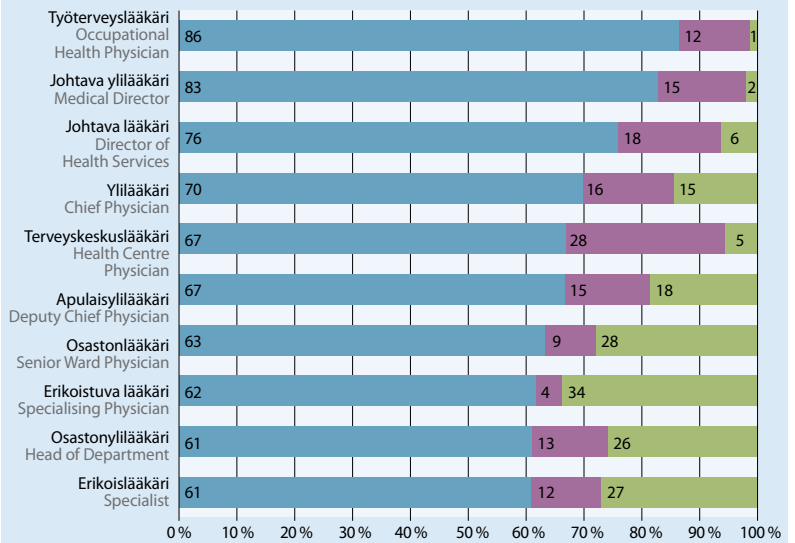
Kuvio 46 | Figure 46

Kolmasosa erikoistuvan ja neljännes erikoislääkärin palkasta muodostuu päivystys- ja ylityökorvauksista. Terveyskeskuslääkärin palkasta suoriteperusteisten osien osuus on suurin.

One-third of the earnings of those specialising comes from on-call duty and overtime hours. For specialists the proportion is one-quarter. The proportion of performance-based salary elements out of total salaries is highest among health centre physicians.

- Tehtäväkohtainen palkka  
Task-specific salary component
- Säännöllisen työajan lisät  
Additional components for regular working hours
- Päivystys- ja ylityökorvaukset  
Compensation for on-call duty and overtime hours

**Kuntasektorin lääkärien palkkarakenne yleisimmässä nimikkeissä 2010**  
Salary structure among municipal-sector physicians  
(covers the most common posts only), 2010



Säännöllisen työajan lisät sisältävät henkilökohtaiset lisät sekä suoritepalkkiot (mm. käynti- ja toimenpide-) sekä todistus- ja lausuntopalkkiot.

Additional components for regular working hours include personal performance salary components, performance-based components (e.g. fees per appointment or procedure) and compensation for issuing certificates and statements.

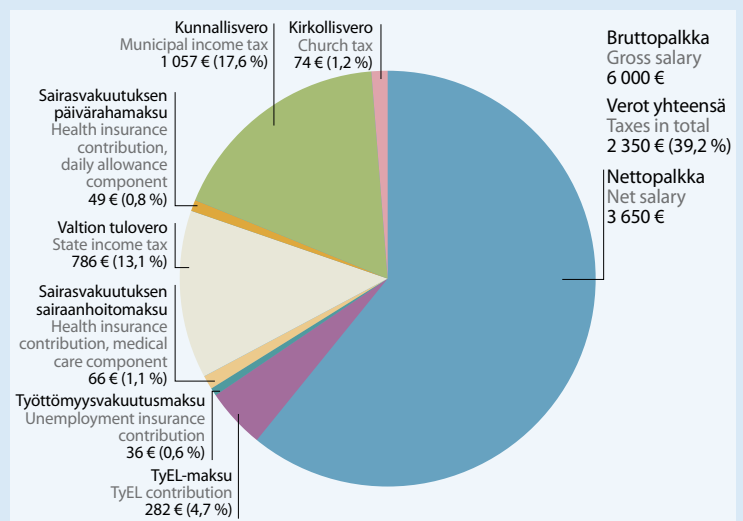
Lähde: Tilastokeskus, Kuntasektorin palkat 2010, lokakuu  
Source: Statistics Finland, Local government sector wages and salaries, October 2010

Kuvio 47 | Figure 47

Säännöllisen työajan ansiosta lääkäri maksaa veroa 39 prosenttia, tulonlisäyksen veroprosentti on 57.

A physician's salary for regular working hours is subject to 39% tax; the taxation rate applicable to additional income is 57%.

**Maksettavat tuloverot ja nettotulo 2011 kuukaudessa, palkka 6 000 €/kk**  
Income tax due and net income per month in 2011  
(for a 6,000 € monthly salary)



Lähde: Veronmaksajain keskusliitto ry  
Source: Taxpayers' Association of Finland

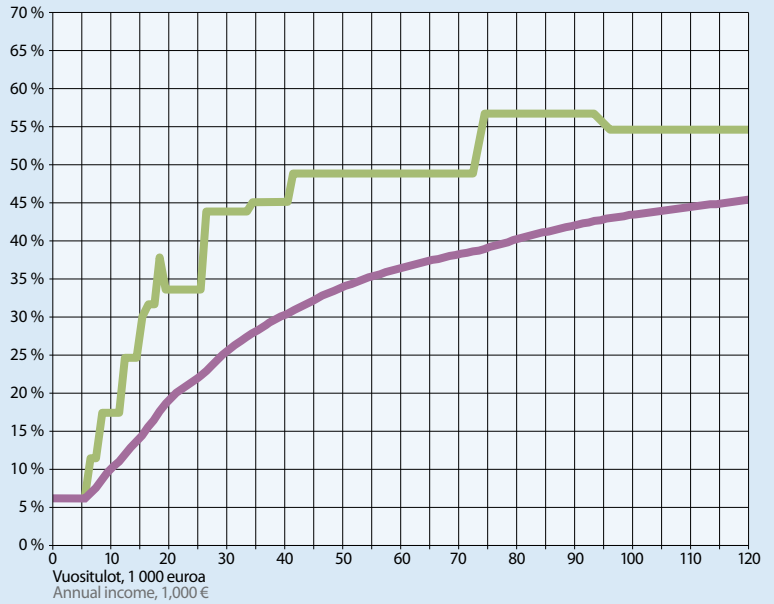
Kuvio 48 | Figure 48

Raja- eli marginaaliveroaste kertoo, kuinka paljon veroja maksetaan tulojen lisäyksestä.

The marginal tax rate indicates the taxation rate applicable to additional income.

— Marginaaliveroprosentti  
Marginal tax rate  
— Veroprosentti  
Tax rate

### Palkansaajien tuloveroprosentit eri palkkatasoilla 2011 Income tax rates for wage and salary earners, 2011



Lähde: Veronmaksajain keskusliitto ry  
Source: Taxpayers' Association of Finland

Yksityislääkärin vastaanottopalkkiot ja -ajat vaihtelevat erikoisalan mukaan.

Appointment fees and duration of appointments of private physicians vary depending on the physicians' specialty.

**Taulukko 13 Yksityisvastaanotolla perityt palkkiot ja potilasmäärät erikoisalan mukaan**  
**Table 13 Fees and appointment numbers in private practice, by specialty**

	Yleisin vastaanottopalkkio (keskiarvo), € Most common appointment fee (mean), €	Potilaskäynnit viikossa (mediaani) / Appointments per week (median)		
		Päätöimiset yksityislääkärit Full-time private physicians	Sivutoimiset yksityislääkärit Part-time private physicians	Tyypillisin vastaanottoaika, min Most common duration of appointment, min
<b>Erikoislääkärit</b> Specialists	81	45	8	20
<b>Kirurgiset alat</b> Surgical specialties	86	40	10	20
<b>Lastentaudit</b> Paediatrics	74	50	10	20
<b>Naistentaudit ja synnytykset</b> Obstetrics and Gynaecology	74	50	8	20
<b>Psykiatriset alat</b> Psychiatric specialties	93	25	5	45
<b>Radiologia</b> Radiology	69	60	11	20
<b>Silmätaudit</b> Ophthalmology	83	45	18	30
<b>Sisätautien erikoisalut</b> Internal Medicine specialties	83	32	6	30
<b>Korva-, nenä-, ja kurkkutaudit</b> Otorhinolaryngology	77	53	12	20
<b>Yleislääketiede</b> General Practice	54	68	12	20
<b>Työterveyshuolto</b> Occupational Health Care	52	60	8	20
<b>Neurologia</b> Neurology	110	24	5	45
<b>Muut alat</b> Other specialties	94	40	7	30
<b>Erikoistumattomat lääkärit</b> Physicians without specialisation	54	70	10	20
<b>Kaikki lääkärit</b> All physicians	77	50	8	20

Lähde: Suomen Lääkäriliitto, Työmarkkinatutkimus 2011  
 Source: Finnish Medical Association, Labour market survey 2011

**Lyhenteet**

<b>BKT</b>	Bruttokansantuote
<b>Erva</b>	Erityisvastuualue
<b>HUS</b>	Helsingin ja Uudenmaan sairaanhoitopiiri
<b>HYKS</b>	Helsingin yliopistollinen keskussairaala
<b>Kela</b>	Kansaneläkelaitos
<b>Keva</b>	Kuntien eläkevakuutus
<b>KYS</b>	Kuopion yliopistollinen sairaala
<b>OECD</b>	Taloudellisen yhteistyön ja kehityksen järjestö
<b>OYS</b>	Oulun yliopistollinen sairaala
<b>SNAPS</b>	Pohjoismaisten Lääkäriliittojen työryhmä
<b>TAYS</b>	Tampereen yliopistollinen sairaala
<b>THL</b>	Terveyden ja hyvinvoinnin laitos
<b>TK</b>	Terveyskeskus
<b>TyEL</b>	Työntekijän eläkelaki
<b>TYKS</b>	Turun yliopistollinen keskussairaala

**Abbreviations**

<b>ERA</b>	Expert responsibility area
<b>GDP</b>	Gross domestic product
<b>HUCH</b>	Helsinki University Central Hospital
<b>HUS</b>	Hospital district of Helsinki and Uusimaa
<b>Kela</b>	Social Insurance Institution of Finland
<b>Keva</b>	Local Government Pensions Institution
<b>KUH</b>	Kuopio University Hospital
<b>OECD</b>	Organisation for Economic Co-operation and Development
<b>OUH</b>	Oulu University Hospital
<b>SNAPS</b>	A Working group of the Medical Associations in the Nordic Countries
<b>TAUH</b>	Tampere University Hospital
<b>THL</b>	National Institute for Health and Welfare
<b>TUCH</b>	Turku University Hospital
<b>TyEL</b>	Employees Pensions Act

**Lähteet**

Kela. Kelan työterveyshuoltotilasto 2000–2008. SVT.

Keva. Ennuste kunta-alan lääkärien eläkepoistumasta 2011–2025. Anna Koski-Pirilä (14.4.2011).

KT Kuntatyönantajat. Sairaaloiden lääkärien työvoimatilanne. [www.kuntatyonantajat.fi/fi/ajankohtaista/tilastot/tiedustelut-ja-selvitykset/Tyovoimatiedustelut/kuntasektorin-tyovoimatilanne-2010/Sivut/default](http://www.kuntatyonantajat.fi/fi/ajankohtaista/tilastot/tiedustelut-ja-selvitykset/Tyovoimatiedustelut/kuntasektorin-tyovoimatilanne-2010/Sivut/default). [viitattu 6.4.2011].

OECD Health Data 2011. OECD [www.oecd-ilibrary.org](http://www.oecd-ilibrary.org) [viitattu 5.5.2011].

OECD Health at a Glance 2009: OECD Indicators. OECD Publishing 2009.

Opetus- ja kulttuuriministeriö. KOTA-tietokanta. [www.csc.fi/kota](http://www.csc.fi/kota) [viitattu 26.5.2011].

Ruskoaho J, Halila H, Vänskä J. Erikoislääkärimäärien ennusteet vaihtelevat erikoisaloittain. Suomen Lääkärilehti 2010;46:3812-3.

SNAPS Samnordisk Arbetsgrupp för Prognos-och Specialistutbildningsfrågor. Den framtida läkararbetsmarknaden i de nordiska länderna 2010. Nordiska Läkarförbunden.

Suomen Lääkäriliitto. Lääkäreikisteri. Rekisteri sisältää tietoja kaikista Suomessa laillistetuista lääkäreistä. Rekisterin henkilö-, tutkinto ja laillistustiedot saadaan Valviran rekisteristä.

Suomen Lääkäriliitto, THL, Työterveyslaitos. Lääkärien työolot ja terveys 2010 -tutkimus. Tutkimuksen perusjoukkoon kuuluivat Suomessa asuvat alle 70-vuotiaat lääkärit. Tutkimus toteutettiin loppuvuodesta 2010. Tutkimuksen otos oli 7 000. Kyselyyn vastasi 3 782. Vastausprosentti oli 54. Tutkimusaineisto painotettiin ikäryhmän, sukupuolen ja erikoistumisvaiheen mukaan edustamaan perusjoukkoa.

Suomen Lääkäriliitto. Terveyskeskusten lääkäritilanne 2010. [www.laakariliitto.fi/tilastot/tutkimuksia/tktilanne.html](http://www.laakariliitto.fi/tilastot/tutkimuksia/tktilanne.html) [viitattu 6.4.2011].

Suomen Lääkäriliitto. Työmarkkinatutkimus 2011.

Tutkimuksen perusjoukkoon kuuluivat Suomessa asuvat alle 70-vuotiaat lääkärit, joiden sähköpostiosoite oli Lääkäriliiton rekisterissä. Kysely toteutettiin sähköisesti maaliskuussa 2011. Sähköpostikutsu lähetettiin 17 640 lääkärille. Kyselyyn vastasi 4 712 lääkärää.

THL Erikoissairaanhoidon avohoito 2009. SVT. Tilastoraportti 11/2011.

THL Terveydenhuollon menot ja rahoitus 2009. SVT. Tilastoraportti 14/2011.

THL Tilasto- ja indikaattoripankki SOTKANet-verkkopalvelu. [www.sotkanet.fi](http://www.sotkanet.fi) [viitattu 5.5.2011]: Perusterveydenhuollon avohoidon kaikki lääkärikäynnit (id: 1552), Perusterveydenhuollon avohoidon kaikki muut kuin lääkärikäynnit (id: 1553), Erikoissairaanhoidon avohoitokäynnit (id: 1560), Yksityislääkärikäynnit (id: 2288), Sairaalahoidon hoitojaksot (id: 1253), Sairaalahoidon hoitopäivät (id: 1255), Sairaalahoidon potilaat (id: 1256).

Tilastokeskus. Ansiotasoindeksi (2000=100).

SVT. [www.stat.fi/til/ati/index.html](http://www.stat.fi/til/ati/index.html). [viitattu: 1.6.2011].

Tilastokeskus. Kansantalouden tilinpito.

SVT. [www.stat.fi/til/vtp/index.html](http://www.stat.fi/til/vtp/index.html). [viitattu: 1.6.2011].

Tilastokeskus. Kuluttajahintaindeksi. SVT.

[www.stat.fi/til/khi/](http://www.stat.fi/til/khi/). [viitattu: 1.6.2011].

Tilastokeskus. Kuntasektorin palkat. SVT.

[www.stat.fi/til/ksp/index.html](http://www.stat.fi/til/ksp/index.html). [viitattu: 1.6.2011].

Tilastokeskus. Väestörakenne. SVT.

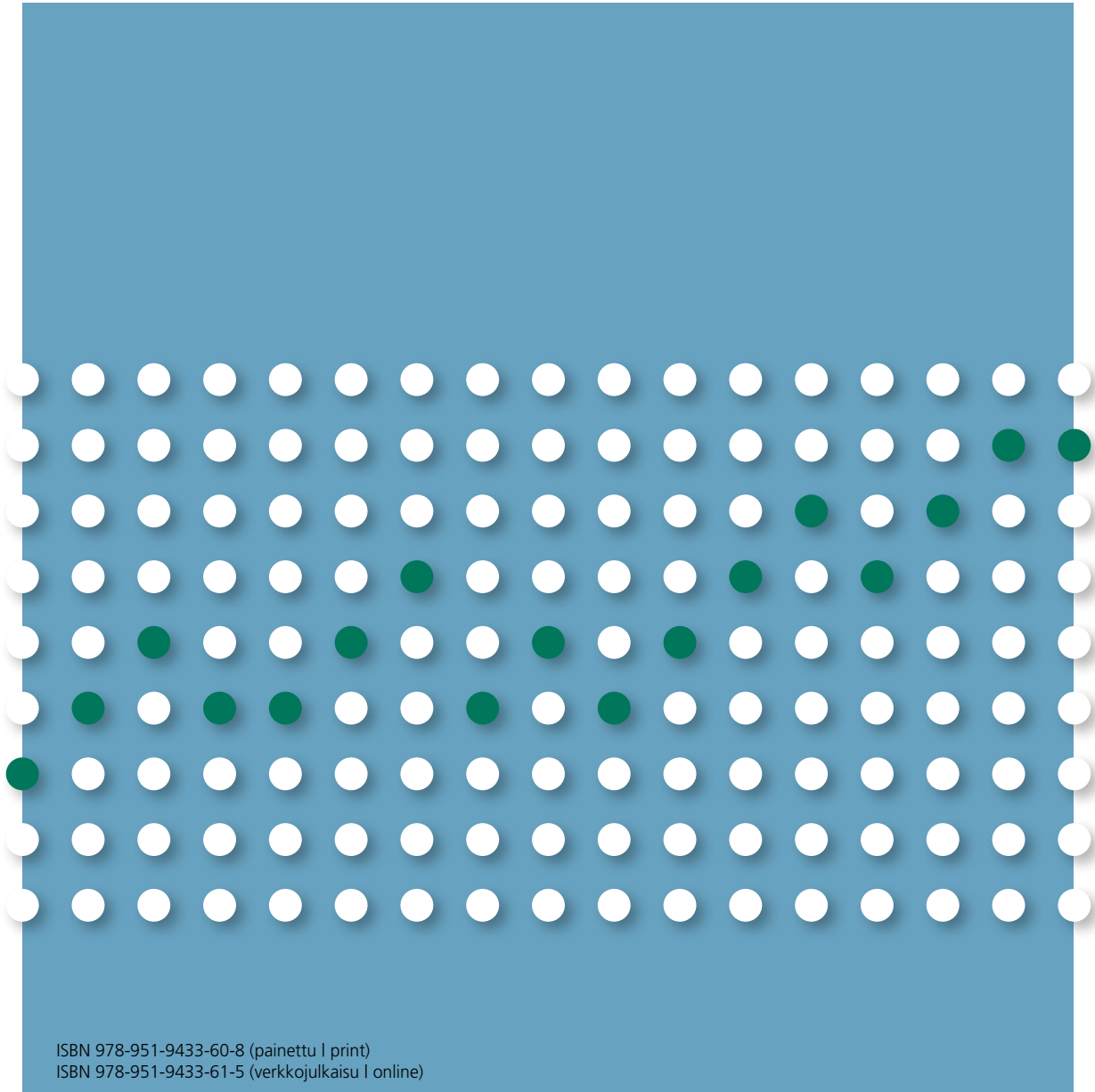
[www.stat.fi/til/vaerak/index.html](http://www.stat.fi/til/vaerak/index.html). [viitattu: 5.5.2011].

Veronmaksajain keskusliitto ry. Tuloverotus. [www.veronmaksajat.fi/fi-FI/tutkimukset/jatilastot/tuloverotus/](http://www.veronmaksajat.fi/fi-FI/tutkimukset/jatilastot/tuloverotus/) [viitattu 1.6.2011]. Veroaste. [www.veronmaksajat.fi/fi-FI/tutkimukset/jatilastot/tuloverotus/palkansaajanveroaste2011/](http://www.veronmaksajat.fi/fi-FI/tutkimukset/jatilastot/tuloverotus/palkansaajanveroaste2011/) [viitattu 1.6.2011].

## References

- Finnish Medical Association. Register of physicians. The register contains data for all physicians licensed in Finland. Personal data and data on degrees and licences are obtained from registers maintained by Valvira (National Supervisory Authority for Welfare and Health).
- Finnish Medical Association, National Institute for Health and Welfare (THL), Finnish Institute of Occupational Health. Physicians' Working Conditions and Health 2010 survey. The survey population consisted of physicians aged under 70 and resident in Finland. The survey was carried out in late 2010. Sample size was 7,000. A total of 3,782 persons responded. The response rate was 54%. Survey material was adjusted for age group, gender and specialisation status to represent the total population.
- Finnish Medical Association. Terveyskeskusten lääkäritilanne 2010. [Study on physicians' availability in health centres in 2010. In Finnish.] [www.laakariliitto.fi/tilastot/tutkimuksia/tktilanne.html](http://www.laakariliitto.fi/tilastot/tutkimuksia/tktilanne.html) [accessed 6 April 2011].
- Finnish Medical Association. Labour market survey 2011. The survey population consisted of physicians aged under 70, resident in Finland and having a registered e-mail address in the Finnish Medical Association's register. The survey was carried out electronically in March 2011. An e-mail invitation was sent to 17,640 physicians. A total of 4,712 physicians responded.
- Keva. Estimate of retirement attrition among municipal-sector physicians in 2011–2025. Anna Koski-Pirilä (14 April 2011).
- KT Local government employers. Sairaaloiden lääkärien työvoimatilanne. [Study on physicians' availability in hospitals. In Finnish.] [www.kuntatyonantajat.fi/fi/ajankohtaista/tilastot/tiedustelut-ja-selvitykset/Tyovoimatiedustelut/kuntasektorin-tyovoimatilanne-2010/Sivut/default](http://www.kuntatyonantajat.fi/fi/ajankohtaista/tilastot/tiedustelut-ja-selvitykset/Tyovoimatiedustelut/kuntasektorin-tyovoimatilanne-2010/Sivut/default). [accessed 6 April 2011].
- Ministry of Education and Culture. KOTA database. [www.csc.fi/kota](http://www.csc.fi/kota) [accessed 26 May 2011].
- National Institute for Health and Welfare (THL). Outpatient specialist health care 2009. Official Statistics of Finland. Statistical report 11/2011.
- National Institute for Health and Welfare (THL). Health expenditure and financing in 2009. Official Statistics of Finland. Statistical report 14/2011.
- National Institute for Health and Welfare (THL). SOTKANet online Statistics and Indicator Bank. [www.sotkanet.fi](http://www.sotkanet.fi) [accessed 5 May 2011]: All outpatient physician visits in primary health care (id: 1552), All primary health care outpatient visits other than physician visits (id: 1553), Outpatient visits in specialised health care (id: 1560), Visits to private physicians (id: 2288), Hospital care periods (id: 1253), Hospital care days (id: 1255), Hospitalised patients (id: 1256).
- OECD Health Data 2011. OECD Library. [www.oecd-ilibrary.org](http://www.oecd-ilibrary.org) [accessed 5 May 2011].
- OECD Health at a Glance 2009: OECD Indicators. OECD Publishing 2009.
- Ruskoaho J, Halila H, Vänskä J. Erikoislääkärimäärien ennusteet vaihtelevat erikoisaloittain. [Estimates of future specialist numbers vary according to specialty. In Finnish.] Finnish Medical Journal 2010;46:3812-3.
- SNAPS A Working group of the Medical Associations in the Nordic Countries (Samnordisk Arbetsgrupp för Prognos- och Specialistutbildningsfrågor). Den framtida läkararbetsmarknaden i de nordiska länderna 2010. [Future medical labour market in the Nordic countries in 2010. In Swedish.] Medical Associations in the Nordic Countries. Social Insurance Institution of Finland [Kela]. Occupational health care statistics 2000–2008. Official Statistics of Finland.
- Statistics Finland. Index of wage and salary earnings (2000=100). Official Statistics of Finland. [www.stat.fi/til/ati/index.html](http://www.stat.fi/til/ati/index.html). [accessed: 1 June 2011].
- Statistics Finland. Annual national accounts. Official Statistics of Finland. [www.stat.fi/til/vtp/index.html](http://www.stat.fi/til/vtp/index.html). [accessed: 1 June 2011].
- Statistics Finland. Consumer price index. Official Statistics of Finland. [www.stat.fi/til/khi/](http://www.stat.fi/til/khi/). [accessed: 1 June 2011].
- Statistics Finland. Local government sector wages and salaries. Official Statistics of Finland. [www.stat.fi/til/ksp/index.html](http://www.stat.fi/til/ksp/index.html). [accessed: 1 June 2011].
- Statistics Finland. Population structure. Official Statistics of Finland. [www.stat.fi/til/vaerak/index.html](http://www.stat.fi/til/vaerak/index.html). [accessed: 5 May 2011].
- Taxpayers' Association of Finland. Income taxation. [www.veronmaksajat.fi/fi-FI/tutkimukset/jatilastot/tuloverotus/](http://www.veronmaksajat.fi/fi-FI/tutkimukset/jatilastot/tuloverotus/) [accessed 1 June 2011]. Tax rate. [www.veronmaksajat.fi/fi-FI/tutkimukset/jatilastot/tuloverotus/palkansajaanveroaste2011/](http://www.veronmaksajat.fi/fi-FI/tutkimukset/jatilastot/tuloverotus/palkansajaanveroaste2011/) [accessed 1 June 2011].





ISBN 978-951-9433-60-8 (painettu | print)  
ISBN 978-951-9433-61-5 (verkkojulkaisu | online)



Suomen Lääkäriliitto  
Finnish Medical Association